

Pralka automatyczna
Пральная машина
Стиральная машина

WMB 51031
WMB 50831
WMB 51231
WMB 51031 S

BEKO

1 Ważne instrukcje zachowania bezpieczeństwa

Rozdział ten zawiera instrukcje zachowania bezpieczeństwa, które pomogą zabezpieczyć się przed zagrożeniem obrażeniami ciała i uszkodzonymi materiałami. Nieprzestrzeganie tych instrukcji anuluje wszelkie gwarancje.

Ogólne wskazówki zachowania bezpieczeństwa

- Wyrób ten nie powinien być używany przez osoby z zakłóceniami fizycznymi, zmysłowymi lub umysłowymi oraz dla osób niewykształconych i niedoświadczonych (w tym dzieci) bez nadzoru osoby odpowiedzialnej za ich bezpieczeństwo, lub która odpowiednio poinstruuje je o użytkowaniu tego wyrobu.
- Nie wolno umieszczać tego wyrobu na pokrytej wykładziną podłodze; w przeciwnym razie brak przepływu powietrza pod maszyną spowoduje przegrzanie jej elementów elektrycznych. To spowoduje problemy w użytkowaniu tej maszyny.
- Nie używaj tego urządzenia, gdy uszkodzone są kabel zasilający lub wtyczka. Wezwij autoryzowanego agenta serwisowego.
- Zleć wykwalifikowanemu elektrykowi założenie 16 amperowego bezpiecznika w instalacji, do której przyłączony będzie ten wyrób.
- Jeśli wyrób ten ma usterki nie powinno się go uruchamiać dopóki nie zostanie naprawiony przez autoryzowanego agenta serwisowego.

Grozi to porażeniem elektrycznym!

- Urządzenie to zaprojektowano, aby ponownie podejmowało funkcjonowanie w przypadku przywrócenia zasilania energią elektryczną po przerwie w zasilaniu. Jeśli chcesz skasować ten program, patrz rozdział "Kasowanie programów".
- Urządzenie to przyłącza się do uziemionego gniazdka zabezpieczonego bezpiecznikiem o wartości zgodnej z treścią tabeli "Dane techniczne". Konieczna jest instalacja uziemiająca wykonana przez wykwalifikowanego elektryka. Firma nasza nie odpowiada za żadne szkody powstałe przy użytkowaniu tego urządzenia bez uziemienia zgodnie z przepisami miejscowymi.
- Przewody zasilania w wodę oraz spustu wody muszą być mocno przytwierdzone i nie wolno dopuścić do ich uszkodzenia. W przeciwnym razie zachodzi zagrożenie wyciekami wody.
- Nigdy nie otwieraj drzwiczek do wkładania prania ani nie wyjmuj filtra, gdy w bębnie nadal znajduje się woda. W przeciwnym razie grozi zalanie wodą i poparzenie nóg.
- Zamkniętych drzwiczek nie próbuj otwierać siłą. Drzwiczki można otworzyć kilka minut po zakończeniu cyklu prania. Próba otwarcia drzwiczek siłą może spowodować uszkodzenie drzwiczek i ich zamka.
- Jeśli pralka nie jest używana, wyjmij wtyczkę z gniazdka.

- Nie myj pralki polewając ją wodą! Grozi to porażeniem elektrycznym!
- Nie wolno dotykać wtyczki wilgotnymi dłońmi! Aby wyjąć wtyczkę z gniazdka, należy pociągnąć za wtyczkę, nigdy za przewód.
- Używaj wyłącznie detergentów, środków zmiękczających wodę i dodatków przeznaczonych do prania w pralce automatycznej.
- Przestrzegaj wskazówek podanych na metkach tkanin oraz na opakowaniu detergentu.
- W trakcie instalacji, konserwacji, czyszczenia i napraw wtyczka przewodu zasilającego pralkę musi być wyjęta z gniazdka.
- Instalację i wszelkie naprawy wykonywać musi autoryzowany agent serwisowy. Producent nie ponosi odpowiedzialności za szkody, które może spowodować instalacja i naprawa wykonywana przez osoby nieupoważnione.

Przeznaczenie

- Produkt jest przeznaczony do użytku domowego. Nie nadaje się do zastosowań komercyjnych i nie może być użytkowany wbrew przeznaczeniu.
- Urządzenie to wolno stosować tylko do prania i płukania tkanin posiadających właściwe oznaczenie.
- Producent odmawia jakiegokolwiek odpowiedzialności z tytułu nieprawidłowego użytkowania lub transportu.

Bezpieczeństwo dzieci

- Urządzenia elektryczne są niebezpieczne dla dzieci. Należy trzymać dzieci z dala od uruchomionego urządzenia. Nie wolno zezwalać dzieciom na manipulowanie przy pralce. Aby zapobiec zabawom dzieci z pralką zastosuj blokadę dostępu dzieci.
- Opuszczając pomieszczenie, gdzie stoi pralka, nie zapomnij zamknąć jej drzwiczki.
- Wszelkie detergenty i środki dodatkowe należy przechowywać w bezpiecznym miejscu poza zasięgiem dzieci.

2 Instalacja

O zainstalowanie pralki zwróć się do najbliższego autoryzowanego agenta serwisowego. Aby przygotować pralkę do użytkowania przed wezwaniem autoryzowanego agenta serwisowego zapoznaj się z informacjami z niniejszej instrukcji obsługi i upewnij się, że systemy zasilania w elektryczność i wodę oraz odprowadzenia wody są właściwe. Jeżeli nie, należy wezwać wykwalifikowanego technika i hydraulika w celu wykonania wszelkich niezbędnych przyłączy.

i Przygotowanie miejsca na pralkę oraz instalacji elektrycznej i wodno-kanalizacyjnej w tym miejscu jest obowiązkiem klienta.

f Instalację pralki oraz jej przyłączenie do sieci elektrycznej musi wykonać autoryzowany agent serwisowy. Producent nie ponosi odpowiedzialności za szkody, które może spowodować instalacja i naprawa wykonywana przez osoby nieupoważnione.

! Przed zainstalowaniem obejrzyj pralkę aby sprawdzić, czy nie ma jakichś usterek. Jeśli ma, nie instaluj jej. Uszkodzone urządzenia zagrażają Twojemu bezpieczeństwu.

i Upewnij się, że węże dopływu i odpływu wody, a także elektryczny przewód zasilający nie uległy zagięciu, zakleszczeniu lub uszkodzeniu przy ustawianiu pralki w jej miejscu po zainstalowaniu lub czyszczeniu.

Właściwe miejsce instalacji

- Pralkę należy ustawić na sztywnej podłodze. Nie ustawiaj jej na wykładzinie dywanowej ani innych podobnych powierzchniach.
- Całkowita waga pralki z suszarką - całkowicie napełnionej praniem - gdy umieszczone są jedno na drugim sięga ok. 180 kg. Ustaw pralkę na solidnej i płaskiej podłodze o wystarczającej nośności.
- Nie stawiaj pralki na przewodzie zasilającym.
- Nie instaluj pralki w miejscu, w którym temperatura może spaść poniżej 0°C.
- Zachowaj co najmniej 1 cm odstępów od krawędzi innych mebli.

Usuwanie wzmocnienia opakowania

Przechyl pralkę do tyłu, aby usunąć wzmocnienie opakowania. Zdejmij wzmocnienia pociągając je za wstążkę.

Usuwanie zabezpieczeń transportowych

! Nie usuwaj zabezpieczeń transportowych przed zdjęciem wzmocnień opakowania.

! Śruby zabezpieczające na czas transportu wyjmij przed uruchomieniem pralki, w przeciwnym razie ulegnie uszkodzeniu.

1. Poluzuj wszystkie śruby za pomocą klucza, aż zaczną się swobodnie obracać (C).
2. Usuń śruby zabezpieczające delikatnie je wykręcając.
3. Plastikowymi osłonami (dostarczonymi w torebce z Instrukcją Obsługi) zaślep otwory w tylnym panelu. (P)



i Należy zachować śruby zabezpieczające w bezpiecznym miejscu po to, aby ponownie ich użyć przy następnym transporcie pralki.

i Nie wolno transportować pralki bez śrub zabezpieczających umieszczonych we właściwych miejscach!

Przyłączanie zasilania w wodę

i Potrzebne do użytkowania pralki ciśnienie wody wynosi od 1 do 10 barów (0.1 – 10 MPa). Oznacza to, że przy pełnym otwarciu kranu musi z niego wypływać 10 – 80 litrów wody na minutę, aby zapewnić płynną pracę pralki. Jeżeli ciśnienie wody jest zbyt wysokie, zamontuj zawór redukujący.

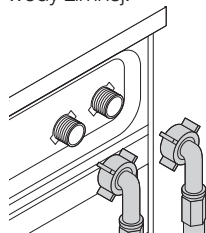
i Jeśli zamierzasz użytkować pralkę z podwójnym wlotem wody w trybie wlotu pojedynczego (tylko zimnej wody), przed uruchomieniem pralki na zawór wody gorącej trzeba założyć zaślepkę dostarczaną wraz z nią. (Dotyczy pralek dostarczanych razem zestawem zaślepek).

i Jeśli później chce się używać obu wlotów wody do pralki, można przyłączyć wąż wody gorącej po zdjęciu z zaworu wody gorącej zestawu zaśleпки i uszczelki. (Dotyczy pralek dostarczanych razem zestawem zaślepek).

! Modeli z pojedynczym dopływem wody nie należy podłączać do kranu z ciepłą wodą. W takim przypadku pranie ulegnie zniszczeniu lub pralka przełączy się w tryb ochronny i nie będzie działać.

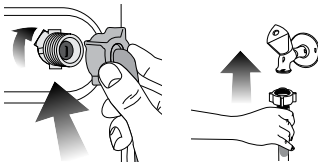
! Do nowej pralki nie zakładaj starych lub używanych węży wlotu wody. Może to spowodować zaplamienie prania.

1. Podłącz specjalne węże dostarczone wraz z pralką do wlotów dopływu wody w pralce. Wąż czerwony (lewy) (maks. 90 °C) służy do wody gorącej, wąż niebieski (prawy) (maks. 25 °C) służy do wody zimnej.

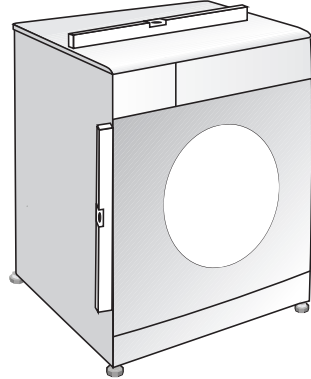


! Upewnij się, że podłączenia zimnej i ciepłej wody są wykonane prawidłowo przy instalowaniu pralki. W przeciwnym razie po zakończeniu procesu pralniczego pranie pozostanie gorące i będzie zużywać się.

2. Ręcznie zakręć wszystkie nakrętki na węzłach. Do zakręcania nakrętek nie wolno używać kluczy.




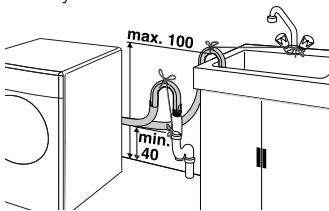
wyrównuje się regulując nóżki. W przeciwnym razie pralka może przesunąć się ze swego miejsca i spowodować problemy mechaniczne.



- Odkręć całkowicie kurki kranu po podłączeniu węży i sprawdź, czy w punktach przyłączenia nie przecieka woda. Jeśli wycieka, zamknij kran i zdejmij nakrętkę. Ponownie starannie dokręć nakrętkę po sprawdzeniu uszczelki. Aby zapobiec wyciekom wody i powodowanym przez nie szkodom zakręcaj kranu na czas, kiedy pralka nie jest używana.


Przyłączenie do kanalizacji

- Końcówka węża spustowego musi być bezpośrednio podłączona do odpływu ścieków lub umywalki.
-  Gdy wąż wydostanie się z obudowy w czasie wylewania wody z urządzenia mieszkanie ulegnie zalaniu. Ponadto grozi to oparzeniem z powodu wysokich temperatur prania! Aby zapobiec takim sytuacjom i zapewnić płynne napełnianie pralki wodą i spuszczenie jej ściśle umocuj końcówkę węża spustowego, aby nie mogła wypaść.
- Wąż ten należy zainstalować na wysokości od 40 cm do 100 cm.
- Po uniesieniu węża z podłogi (poniżej 40 cm nad podłożem), odpływ wody będzie utrudniony i gotowe pranie może być zbyt wilgotne. A zatem należy przestrzegać podanych na rysunku wysokości.

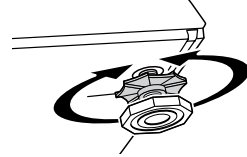



- Aby zapobiec wpływowi brudnej wody z powrotem do pralki i umożliwić jej płynny spust, nie zanurzaj końcówki węża w brudnej wodzie ani nie wsadzaj jej do odpływu głębiej niż na 15 cm. Jeśli wąż jest zbyt długi, skróć go.
- Końcówka węża nie może być zagięta ani nadepnięta, a wąż nie może być zakleszczony między odpływem a urządzeniem.
- Jeśli wąż jest zbyt krótki, przedłuż go stosując oryginalny przedłużacz. Wąż nie może być dłuższy niż 3,2 m. Aby zapobiec usterkom spowodowanym przeciekiem wody, połączenie między wężem przedłużającym a wężem spustowym pralki musi być zabezpieczone właściwym zaciskiem, aby wąż nie wypadł i nie powodował wycieku wody.

Nastawienie nóżek

-  Aby zapewnić cichą i pozbawioną wibracji pracę maszyny należy ustawić ją pewnie i równo na nóżkach. Ustawienie maszyny

- Ręcznie poluzuj nakrętki zabezpieczające nóżek pralki.
- Ustaw nóżki tak, aby pralka stała równo.
- Ręcznie zakręć wszystkie nakrętki blokujące.




-  Nie używaj narzędzi do poluzowania nakrętek blokujących. W przeciwnym razie ulegną uszkodzeniu.

Podłączenie zasilania elektrycznego

Urządzenie to przyłącza się do uzziemionego gniazdka zabezpieczonego bezpiecznikiem o wartości zgodnej z treścią tabeli "Dane techniczne".

Firma nasza nie odpowiada za żadne szkody powstałe przy użytkowaniu tego urządzenia bez uzziemienia zgodnie z przepisami miejscowymi.

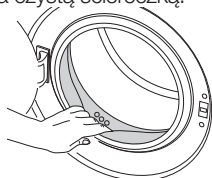
- Połączenie musi być wykonane zgodnie z obowiązującymi przepisami krajowymi.
- Wtyczka przewodu zasilającego musi być dostępna po zainstalowaniu.
- Napięcie oraz dopuszczalne bezpieczniki podano w rozdziale "Dane techniczne". Jeśli prąd zabezpieczenia w domu jest mniejszy niż 16 A, zleć wykwalifikowanemu elektrykowi zainstalowanie bezpiecznika 16 A.
- Podane tam napięcie musi być równe napięciu w sieci zasilającej.
- Do przyłączenia nie używaj przedłużaczy ani rozgałęźników.

-  Uszkodzone przewody zasilające musi wymienić autoryzowany agent serwisowy.

Uruchomienie pralki

Przed uruchomieniem pralki upewnij się, że wszystkie przygotowania wykonano zgodnie z instrukcjami z rozdziałów "Ważne instrukcje zachowania bezpieczeństwa" oraz "Instalacja". Aby przygotować pralkę do prania wykonaj pierwszą operację z programu Drum Cleaning [Czyszczenie bębna]. Jeśli pralka nie jest wyposażona w

program Drum Cleaning [Czyszczenie bębna], użyj programu Cottons-90 [Bawełna-90], a także wybierz funkcje pomocnicze Additional Water [Więcej wody] lub Extra Rinse [Dodatkowe płukanie]. Przed uruchomieniem tego programu wsyp 100 g proszku zapobiegającego osadzeniu się kamienia do głównej komory na detergent (komora nr II). Jeśli środek przeciw osadzeniu się kamienia jest w formie tabletek, włóż tylko jedną tabletkę do komory nr II. Po ukończeniu działania programu wytrzyj do sucha wnętrze bębna czystą ściereczką.



i Użyj odpowiedniego dla pralki środka przeciw osadzeniu się kamienia.

i Ze względu na proces kontroli jakości w trakcie produkcji we wnętrzu pralki może pozostać trochę wody. Nie szkodzi to pralce.

Pozbywanie się materiałów opakowaniowych

Materiały opakowaniowe są niebezpieczne dla dzieci. Należy trzymać je w bezpiecznym miejscu poza zasięgiem dzieci.

Opakowanie pralki wykonano z materiałów nadających się do odzysku. Pozbyj się ich w odpowiedni sposób i sortuj zgodnie z instrukcjami odzysku odpadów. Nie wolno wyrzucać ich razem z normalnymi odpadami z gospodarstwa domowego.

Transportowanie pralki

Przed transportem wyjmij wtyczkę z gniazdka. Usuń przyłącza do zasilania w wodę i jej spustu. Do końca spuść z pralki resztki wody; patrz "Spuszczanie resztek wody i czyszczenie filtru pompy". Załóż śruby zabezpieczające na czas transportu w kolejności odwrotnej do procedury ich wyjmowania; patrz "Usuwanie śrub zabezpieczających w transporcie".

i Nie wolno transportować pralki bez śrub zabezpieczających umieszczonych we właściwych miejscach!

Utylizacja wyeksploatowanego urządzenia

Należy je zezłomować w sposób przyjazny środowisku naturalnemu.

Należy zgłosić się do miejscowego agenta lub punktu zbiórki surowców wtórnych w swojej okolicy, aby uzyskać informacje na temat utylizacji posiadanego urządzenia.

Ze względu na bezpieczeństwo dzieci przed pozbyciem się pralki odetnij przewód zasilający i zniszcz zamek drzwiczek tak, aby nie można było ich użyć.

3 Przygotowanie

Co można zrobić, aby oszczędzać energię.

Następujące informacje pomogą użytkownikowi pralkę w przyjazny środowisku naturalnemu i energooszczędny sposób.

- Używaj pralki wykorzystując pełną pojemność dopuszczalną w wybranym programie ale jej nie przeładuj, patrz "Tabela programów i zużycia".
- Zawsze postępuj zgodnie z instrukcjami na opakowaniu detergentu.
- Rzeczy mało zabrudzone pierz w niskich temperaturach.
- Do niewielkich ilości lekko zabrudzonego prania stosuj szybsze programy.
- Nie używaj prania wstępnego ani wysokich temperatur do prania rzeczy niezbyt zabrudzonych i niepoplamionych.
- Jeśli chcesz wysuszyć pranie w suszarce, wybierz najszybsze wirowane zalecane dla wybranego programu prania.
- Nie używaj więcej detergentu niż zaleca się na jego opakowaniu.

Sortowanie prania

- Odzież przeznaczoną do prania należy posortować według typu tkaniny, koloru i stopnia zabrudzenia oraz dopuszczalnej temperatury prania.
- Zawsze przestrzegaj instrukcji z metek odzieży.

Przygotowanie rzeczy do prania

- Rzeczy do prania z elementami metalowymi, jak np. biustonosze ze stelażem drucianym, klamry pasków i metalowe guziki, uszkadzają pralkę. Usuń metalowe części lub pierz takie rzeczy w woreczkach do prania lub poszewkach na poduszkę.
- Wyjmij z kieszeni wszystkie przedmioty takie jak monety, długopisy i spinacze biurowe, oraz wyrwóć kieszenie na zewnątrz i oczyść szczoteczką. Przedmioty takie mogą zniszczyć pralkę lub powodować nadmierny hałas.
- Małe sztuki odzieży, takie jak skarpetki dziecięce i pończochy nylonowe, włóż do woreczka do prania lub poszewki na poduszkę.
- Firanki wkładaj nie gnioiąc ich. Zdejmij klamerki i haczyki z firanek.
- Zapnij zamki błyskawiczne i wszystkie guziki oraz zaszyj miejsca rozerwane i naderwane.
- Produkty z metkami "do prania w pralce" lub "do prania ręcznego" pierz tylko w odpowiednim programie.
- Nie pierz rzeczy kolorowych razem z białymi. Nowa odzież bawełniana w ciemnym kolorze może mocno farbować. Należy ją prać oddzielnie.
- Uporczywe plamy należy właściwie wywabić przed rozpoczęciem prania. W razie niepewności, sprawdź w pralni chemicznej.
- Używaj tylko barwników/odbarwiaczy oraz środków zapobiegających osadzeniu się kamienia przeznaczonych do prania w pralkach. Zawsze przestrzegaj wskazówek na

opakowaniu.

- Spodnie i delikatne ubrania pierz wywrócone na lewą stronę.
- Ubrania wykonane z wełny przed praniem trzymaj kilka godzin w zamrażarce. Zredukuje to zbijanie się tkaniny.
- Rzeczy do prania, które miały intensywny kontakt z materiałami takimi jak mąka, wapno w proszku, mleko w proszku itp., należy wytrzeć przed włożeniem do pralki. Kurz i proszki z rzeczy do prania mogą się odkładać na wewnętrznych częściach pralki i z czasem spowodować jej uszkodzenie.

Prawidłowa ilość wsadu

Maksymalna ładowność zależy od rodzaju tkaniny, stopnia zabrudzenia i wybranego programu prania. Pralka automatycznie dostosowuje ilość wody do wagi prania w bębnie.

- ⚠ Postępuj zgodnie z informacjami z "Tabeli programów i zużycia". Sprawność pralki spada przy jej przeladowaniu. Ponadto mogą wystąpić nadmierne drgania i hałas.

Ładowanie prania

- Otwórz drzwiczki.
- Włóż pranie, luźno układając je w pralce.
- Przyciśnij drzwiczki aby je zamknąć, aż usłyszysz odgłos zamka. Upewnij się, że nic nie uwięzło w drzwiczkach.

i W trakcie wykonywania programu drzwiczki pozostają zamknięte. Można je otworzyć dopiero po chwili od zakończenia programu.

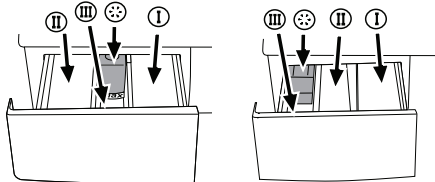
- ⚠ Jeśli pranie włożono do pralki nieprawidłowo, mogą wystąpić nadmierne drgania i hałas.

Dodaj detergent i środek zmiękczający.

Szuflada na detergent

Szuflada na detergent składa się z trzech części:

- (I) do prania wstępnego
- (II) do prania głównego
- (III) na środek zmiękczający
- (*) ponadto w komorze na środek zmiękczający mieści się syfon.



- i** Jak widać powyżej, dozownik detergentu może występować w dwóch różnych typach, zależnie od modelu pralki.

Detergent, środek zmiękczający i inne środki czyszczące

- Detergent i środek zmiękczający dodaj przed uruchomieniem programu piorącego.
- Nigdy nie otwieraj szuflady dozownika detergentu, gdy program piorący jest w toku!
- Gdy używasz programu bez prania wstępnego nie dodawaj detergentu do komory prania wstępnego (komora nr I).
- Gdy używasz programu z praniem wstępnym, nie nalewaj detergentu w płynie do komory

prania wstępnego (komora nr I).

- Nie wybieraj programu z praniem wstępnym, jeśli używasz detergentu w torebce lub dozownika detergentu. Detergent w torebce lub dozownik detergentu włoż bezpośrednio do bębna pralki razem z rzeczami do prania.
- Jeśli używasz detergentu w płynie nie zapomnij umieścić kubka na detergent w płynie do komory prania głównego (komora nr II).

Wybór rodzaju detergentu

Rodzaj detergentu zależy od typu tkanin oraz ich koloru.

- Do prania rzeczy białych i kolorowych należy używać różnych detergentów.
- Odzież delikatna pierz tylko w detergentach specjalnych (detergenty w płynie, szampon do wełny, itp.) używanych wyłącznie do prania rzeczy delikatnych.
- Do prania odzieży w ciemnych barwach oraz kolarde zaleca się użycie detergentu w płynie.
- Tkaniny wełniane należy prać przy użyciu środków przeznaczonych specjalnie do tego celu.
- ⚠ Należy stosować wyłącznie środki przeznaczone do prania w pralkach.

- ⚠ Nie używaj mydła w proszku.

Dostosowanie ilości detergentu

Konieczna ilość środka do prania zależy od ilości prania, stopnia zabrudzenia oraz twardości wody. Uważnie przeczytaj instrukcje producenta na opakowaniu detergentu i przestrzegaj zalecaných dawek.

- Nie należy przekraczać dawek zalecanych przez producenta na opakowaniu detergentu, aby uniknąć problemów z nadmiarem piany, niedostatecznym stopniem wypłukania, kosztami, a także ochroną środowiska.
- Do prania niewielkich ilości rzeczy lub rzeczy lekko zabrudzonych używaj mniej detergentu.
- Używaj detergentów w koncentracji w zalecanych dawkach.

Stosowanie środków zmiękczających

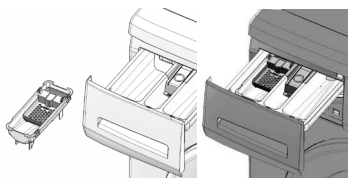
Nalej środek zmiękczający do właściwej komory szuflady na detergent.

- Użyj dawki zalecanej na opakowaniu.
- Nie przekraczaj maksymalnego poziomu oznaczonego (>max<) w komorze środka zmiękczającego.
- Jeżeli środek zmiękczający stracił swoją pierwotną płynność, należy rozcieńczyć go wodą przed waniem do komory dozownika.

Stosowanie detergentów w płynie

Jeśli wyrób zawiera kubek do detergentu w płynie:

- Upewnij się, że włożyłeś kubek na detergent w płynie do komory nr "II".
- Należy stosować miarkę dołączoną przez producenta oraz przestrzegać instrukcji na opakowaniu detergentu.
- Użyj dawki zalecanej na opakowaniu.
- Jeżeli detergent w płynie stracił swoją pierwotną płynność, należy rozcieńczyć go wodą przed waniem do kubka na detergent.



Jeśli wyrób nie zawiera kubka do detergentu w płynie:

- Nie używaj detergentu w płynie do prania wstępnego w programie z praniem wstępnym.
- Należy stosować miarkę dołączoną przez producenta oraz przestrzegać instrukcji na opakowaniu detergentu.
- Detergent w płynie plami odzież, jeśli użyje się go z funkcją opóźnionego startu. Jeśli zamierzasz użyć funkcji opóźnionego startu, nie używaj detergentu w płynie.

Stosowanie detergentu w żelu i w tabletkach

Gdy używasz detergentu w żelu, tabletkach, itp., uważnie przeczytaj instrukcje producenta na opakowaniu detergentu i przestrzegaj zalecanych dawek. Jeśli na opakowaniu nie ma żadnych instrukcji, zastosuj się do następujących.

- Jeśli detergent w żelu jest płynny, a pralka nie jest wyposażona w specjalny kubek na detergent w płynie, włóż detergent w żelu do komory na detergent do prania głównego w trakcie pierwszego poboru wody. Jeśli pralka jest wyposażona w kubek na detergent w płynie, napełnij kubek detergentem przed uruchomieniem programu.
- Jeśli detergent w żelu nie jest płynny lub jest w formie tabletki z kapsułką z płynem, włóż ją bezpośrednio do bębna przed praniem.
- Włóż tabletki detergentu do komory prania głównego (komora nr II) lub bezpośrednio do bębna pralki przed praniem.

i Resztki detergentu w tabletkach mogą pozostawać w komorze na detergent. W takim przypadku wkładaj detergent razem z rzeczami do prania, blisko dolnej części bębna przy przyszłych praniach.

i Używaj detergentu w tabletkach lub w żelu bez wybierania funkcji prania wstępnego.

Stosowanie krochmalu

- Wlej krochmal w płynie, wsyp krochmal w proszku lub barwnik do komory na środek zmiękczający zgodnie ze wskazówkami na opakowaniu produktu.
- Nie używaj środka zmiękczającego i krochmalu jednocześnie w tym samym cyklu prania.
- Po użyciu krochmalu wytrzyj wewnątrz pralki wilgotną i czystą ściereczką.

Stosowanie wybielaczy

- Wybierz program z praniem wstępnym i dodaj środek wybielający na początku prania wstępnego. Nie dodawaj detergentu do komory prania wstępnego. Jako rozwiązanie alternatywne wybierz program z dodatkowym płukaniem i dodaj środek wybielający w trakcie pobierania przez pralkę wody z komory na detergent w trakcie pierwszego kroku płukania.

- Nie mieszaj środka wybielającego z detergentem.
- Używaj niewielkich ilości (ok. 50 ml) środka wybielającego i starannie wypłukaj pranie ponieważ powoduje on podrażnienia skóry. Nie wylewaj środka wybielającego wprost na rzeczy do prania i nie stosuj go do rzeczy kolorowych.
- Przy stosowaniu wybielacza na bazie utleniaczy należy postępować zgodnie z instrukcją na jego opakowaniu i wybrać program piorący przy niskiej temperaturze.
- Wybielacze na bazie utleniaczy można stosować razem z detergentami; jednakże jeśli różnią się od nich gęstością, najpierw wlej detergent do komory nr "II" w szufladzie na detergent i odczekaj, aż detergent spłynie, gdy pralka pobiera wodę. Dodaj środek wybielający z tej samej komory podczas gdy maszyna nadal pobiera wodę.

Stosowanie środka do usuwania kamienia

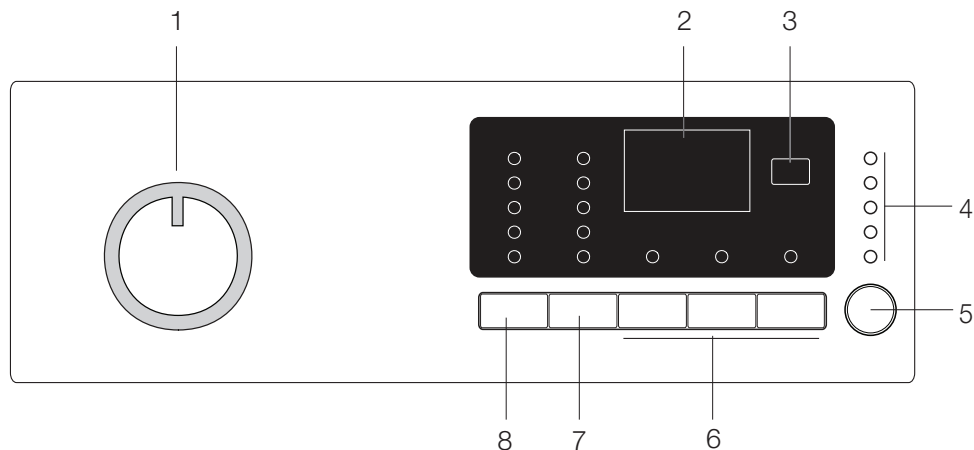
- W razie potrzeby użyj wyłącznie środka do usuwania kamienia przeznaczonego do pralek.
- Zawsze przestrzegaj instrukcji na opakowaniu.

Rady dotyczące skutecznego prania

		Odzież			
		Kolory i jasne i biały	Kolory	Ciemne kolory	Delikatna/ wełniana/ jedwabna
		(Zalecana temperatura zależna od stopnia zabrudzenia: 40-90C)	(Zalecana temperatura zależna od stopnia zabrudzenia: zimna-40C)	(Zalecana temperatura zależna od stopnia zabrudzenia: zimna-40C)	(Zalecana temperatura zależna od stopnia zabrudzenia: zimna-30C)
Stopień zabrudzenia	Bardzo zabrudzona (trudne do usunięcia plamy z trawy, kawy, owoców i krwi.)	Konieczne może być przygotowanie plam, jeszcze przed praniem wstępnym. Proszki i płyny przeznaczone do prania białej odzieży należy używać w dawkach zalecanych do prania bardzo zabrudzonej odzieży. Do usuwania plam z gliny i ziemi oraz wrażliwych na wybielacze zaleca się stosowanie detergentów w proszku.	Proszki i płyny przeznaczone do prania kolorowej odzieży należy używać w dawkach zalecanych do prania bardzo zabrudzonej odzieży. Do usuwania plam z gliny i ziemi oraz wrażliwych na wybielacze zaleca się stosowanie detergentów w proszku. Używać detergentów bez wybielacza.	Płynne detergenty przeznaczone do prania kolorowej i ciemnej odzieży należy używać w dawkach zalecanych do prania bardzo zabrudzonej odzieży.	Do tkanin delikatnych zaleca się stosowanie detergentów w płynie. Wełna i jedwab muszą być prane w specjalnych detergentach przeznaczonych do prania wełny.
	Normalnie zabrudzona (Na przykład, zabrudzenia na kołnierzykach i mankietach)	Proszki i płyny przeznaczone do prania białej odzieży można używać w dawkach zalecanych do prania normalnie zabrudzonej odzieży.	Proszki i płyny przeznaczone do prania kolorowej odzieży można używać w dawkach zalecanych do prania normalnie zabrudzonej odzieży. Używać detergentów bez wybielacza.	Płynne detergenty przeznaczone do prania kolorowej i ciemnej odzieży należy używać w dawkach zalecanych do prania normalnie zabrudzonej odzieży.	Do tkanin delikatnych zaleca się stosowanie detergentów w płynie. Wełna i jedwab muszą być prane w specjalnych detergentach przeznaczonych do prania wełny.
	Lekko zabrudzona (Brak widocznych plam.)	Proszki i płyny przeznaczone do prania białej odzieży można używać w dawkach zalecanych do prania lekko zabrudzonej odzieży.	Proszki i płyny przeznaczone do prania kolorowej odzieży należy używać w dawkach zalecanych do prania lekko zabrudzonej odzieży. Używać detergentów bez wybielacza.	Płynne detergenty przeznaczone do prania kolorowej i ciemnej odzieży należy używać w dawkach zalecanych do prania lekko zabrudzonej odzieży.	Do tkanin delikatnych zaleca się stosowanie detergentów w płynie. Wełna i jedwab muszą być prane w specjalnych detergentach przeznaczonych do prania wełny.

4 Obsługa pralki

Panel sterowania



- 1 - Pokrętko wyboru programu (Pozycja górna Zał./ Wyt.)
2- Wyświetlacz
3- Naciśnij przycisk Delayed Start [Opóźniony start].

- 4 - Wskaźnik śledzenia programu
5 - Przycisk Start/Pauza
6 - Przyciski funkcji pomocniczych
7 - Przycisk do nastawiania prędkości wirowania
8 - Przycisk do nastawiania temperatury

Przygotowanie pralki

Upewnij się, że węże są ściśle zamocowane. Włącz pralkę. Całkowicie odkręć kran. Załaduj pranie do pralki. Wsyp detergent i środek zmiękczający do tkanin.

Wybieranie programu

1. Wybierz program odpowiedni do typu rzeczy do prania, ich ilości, oraz stopnia zabrudzenia zgodnie z "Tabelą programów i zużycia" oraz poniższa tabelą temperatur.

90°C	Bardzo zabrudzona biała bawełna lub len. (bieżniki, obrusy, ręczniki, pościel, itp.)
60°C	Normalnie zabrudzona odzież kolorowa, nieblaknąca, z bawełny lub z włókien sztucznych (koszule, koszule nocne, piżamy, itp.) oraz lekko zabrudzona bielizna osobista, stołowa, lub pościelowa.
40°C- 30°C- Zimno	Pranie mieszane, w tym tkaniny delikatne (firanki z muszliny, itp.), syntetyczne i wełniane

2. Następnie wybierz odpowiedni program przyciskiem wyboru programu.

i Granicę zastosowania programu wyznacza maksymalna prędkość wirowania danego rodzaju tkaniny.

i Przy wyborze programu zawsze uwzględniaj rodzaj tkaniny, kolor, stopień zabrudzenia oraz dopuszczalną temperaturę wody.

i Należy zawsze wybierać najniższą wymaganą temperaturę. Wyższa temperatura oznacza większe zużycie energii.

i Aby uzyskać więcej szczegółów o programach prania, patrz "Tabela programów i zużycia"

Programy główne

Zależnie od rodzaju tkaniny stosuj następujące programy główne.

• Bawełna

Program ten służy do prania rzeczy bawełnianych (np. prześcieradeł, pościeli oraz poszewek na poduszki, ręczników, szlafroków, bielizny itp.). Tkaniny zostaną poddane energicznemu praniu w długim cyklu prania.

• Syntetyczne

Program ten służy do prania odzieży z włókien sztucznych (koszule, bluzki, rzeczy z bawełny z domieszką włókien sztucznych, itp.) Pierze łagodnie i w krótszych cyklach w porównaniu do programu Bawełna.

Do prania firanek i tiulu służy program Synthetic 40°C [Syntetyczne 40°C] z praniem wstępnym i funkcją ochrony przed zagniataniem. Ponieważ ich siatkowa faktura powoduje obfite pienienie się, woale/ tiule pierze się przy niewielkiej ilości detergentu w komorze prania głównego. Nie dodawaj detergentu do komory prania wstępnego.

• Wełna

Program ten służy do prania odzieży wełnianej. Dobierz odpowiednią temperaturę zgodnie ze wskazaniem na metkach odzieży. Używaj detergentów odpowiednich do prania tkanin

welnianych.

Programy dodatkowe

W przypadkach specjalnych do dyspozycji są programy dodatkowe.

i Programy dodatkowe mogą się różnić w zależności od modelu pralki.

• Eko Bawełna

Normalnie zabrudzone tkaniny bawełniane i lniane można prać w tym programie przy największej oszczędności energii i wody w porównaniu z innymi programami prania bawełny. Rzeczywista temperatura wody może być inna niż deklarowana temperatura cyklu prania. Na ostatnich etapach programu jego trwanie może ulec automatycznemu skróceniu, jeśli prana jest mniejsza ilość (np. połowa wsadu lub mniej). W takim przypadku dalszemu zmniejszeniu ulegnie ilość zużywanej energii i wody, dzięki czemu pranie będzie jeszcze bardziej oszczędne. Funkcję tę mają modele z wyświetlaczem pozostającego czasu prania.

• Babycare

Program ten służy do prania ubranek dziecięcych oraz rzeczy noszonych przez osoby cierpiące na alergię. Dłuższy czas nagrzewania i dodatkowy krok płukania zapewniają zwiększenie poziomu higieny.

• Pranie ręczne

Program ten służy do prania odzieży wełnianej/delikatnej z metką "nie nadaje się do prania w pralce", dla której zaleca się pranie ręczne. Pierze bardzo łagodnie, aby nie uszkodzić odzieży.

• Express dzienny

Program ten służy do szybkiego prania lekko zabrudzonej odzieży bawełnianej.

• Pranie ciemnych kolorów

Program ten stosuje się do prania rzeczy w ciemnych kolorach oraz rzeczy, których blaknięcia chce się uniknąć. Pranie wykonuje się przy niewielu ruchach mechanicznych i niskich temperaturach. Do prania rzeczy w ciemnych kolorach zaleca się użycie detergentu w płynie lub szamponu do welen.

• Mieszane 40 (Mix 40)

Program ten służy do prania odzieży bawełnianej i z włókien syntetycznych wraz z ich sortowaniem.

Programy specjalne

Do szczególnych zastosowań do dyspozycji są następujące programy.

• Płukanie

Program ten stosuje się, gdy chce się oddzielić płukac lub krochmalic pranie.

• Wirowanie + Pompa

Program ten służy do wykonania dodatkowego cyklu wirowania prania lub do odpompowania wody z pralki.

Przed uruchomieniem tego programu wybrać żadaną prędkość wirowania i nacisnąć przycisk „Start/Pauza”. Najpierw zostanie spuszczone woda z wnętrza pralki. Następnie pranie zostanie odwirowane z nastawioną prędkością i spuszczone odwirowana zeń woda.

Jeśli chcesz tylko spuścić wodę bez odwirowania prania, wybierz program Pump+Spin, a następnie przy pomocy przycisku Spin Speed Adjustment

[Nastawianie prędkości wirowania] wybierz funkcję No Spin [Bez wirowania]. Naciśnij przycisk Start/Pauza.

i Do tkanin delikatnych należy stosować mniejszą prędkość wirowania.

Wybór temperatury

Po wybraniu nowego programu wskaźnik temperatury wyświetla maksymalną temperaturę dla tego programu.

Aby zmniejszyć temperaturę, należy ponownie nacisnąć przycisk Temperature Adjustment [Nastawianie temperatury]. Temperatura będzie stopniowo obniżać się.

i Jeśli program ten nie osiągnął kroku podgrzewania, można zmienić temperaturę bez przełączania pralki w tryb Pause [Pauza].

Wybór prędkości wirowania

Po wybraniu nowego programu wskaźnik wirowania wyświetla zalecaną prędkość wirowania w wybranym programie.

Aby zmniejszyć prędkość wirowania, należy nacisnąć przycisk Spin Speed Adjustment [Nastawianie prędkości wirowania]. Prędkość wirowania zmniejsza się stopniowo. Następnie, zależnie od modelu pralki, na wyświetlaczu pojawiają się opcje "Pinse Hold" [Zatrzymanie płukania] i "No Spin" [Bez wirowania]. Objaśnienie tych opcji znajdziesz w rozdziale "Wybór funkcji pomocniczych".

i Jeśli program ten nie osiągnął kroku wirowania, można zmienić jego prędkość bez przełączania pralki w tryb Pause [Pauza].

Tabela programów i zużycia

PL						Funkcja pomocnicza								Wybór zakresu temperatur °C
Program		Maksymalny wsad (kg)	Zużycie wody (l)	Zużycie energii (kW/godz.)	Prędkość maks.***	Pranie wstępne	Pranie szybkie	Plukanie Plus	Wygładzanie	Zatrzymanie plukania	Namaczanie	Czyszczenie z sierści zwierząt domowych		
Bawełna	90	5	66	2.25	1600	•	•	•	•	•	•	•	Na zimno-90	
Bawełna	60	5	66	1.45	1600	•	•	•	•	•	•	•	Na zimno-90	
Bawełna	40	5	66	0.85	1600	•	•	•	•	•	•	•	Na zimno-90	
Eko Bawełna	60**	5	37	0.74	1600					•			40-60	
Eko Bawełna	60**	2.5	30	0.69	1600					•			40-60	
Eko Bawełna	40**	2.5	30	0.61	1600					•			40-60	
Express dzienny	90	5	55	1.90	1400			•		•			Na zimno-90	
Express dzienny	60	5	55	1.00	1400			•		•			Na zimno-90	
Express dzienny	30	5	55	0.20	1400			•		•			Na zimno-90	
Pranie ciemnych kolorów	40	2.5	58	0.45	800			*		•			Na zimno-40	
Mieszane 40 (Mix 40)	40	3	45	0.50	800	•	•	•	•	•	•	•	Na zimno-40	
Pranie ręczne	30	1	30	0.15	600								Na zimno-30	
Włna	40	1.5	40	0.30	600			•		•			Na zimno-40	
Babycare	90	5	85	1.90	1600	•		*		•	•		30-90	
Syntetyczne	60	2.5	45	0.90	800	•	•	•	•	•	•	•	Na zimno-60	
Syntetyczne	40	2.5	45	0.42	800	•	•	•	•	•	•	•	Na zimno-60	

• : Do wyboru

* : Wybrane automatycznie, bez możliwości cofnięcia.

** : Etykieta Programu Energetycznego (EN 60456 Ed.3)

*** : Jeśli maksymalna prędkość wirowania tej pralki jest niższa od tej wartości, można wybrać prędkość wirowania tylko do maksymalnej prędkości wirowania.

- : Maksymalne ilości prania podano w opisie programów.

i Zużycie wody i energii może różnić się zależnie od ciśnienia wody, jej twardości oraz temperatury, temperatury otoczenia, typu i ilości rzeczy do prania, wyboru funkcji pomocniczych i prędkości wirowania oraz wahań napięcia w sieci elektrycznej.

i Czas trwania prania przy użyciu wybranego programu można zobaczyć na wyświetlaczu pralki. To normalne, że mogą wystąpić niewielkie różnice pomiędzy czasem pokazanym na wyświetlaczu a rzeczywistym czasem trwania prania.

i Funkcje pomocnicze podane w tabeli mogą się różnić zależnie od modelu pralki.

Wybór funkcji pomocniczych

Wybierz żądane funkcje pomocnicze przed uruchomieniem programu. Ponadto, gdy pralka pracuje, można także wybrać lub skasować funkcje pomocnicze odpowiednio do wykonywanego programu bez naciśnięcia przycisku "Start/Pauza". W tym celu pralka musi wykonywać krok przed funkcją pomocniczą, którą chcesz wybrać lub skasować. Jeśli jakiejś funkcji pomocniczej nie można wybrać lub skasować, lampka odpowiadająca tej funkcji mignie trzykrotnie aby uprzedzić użytkownika.

f Niektórych funkcji nie można wybierać łącznie. Jeśli przed uruchomieniem pralki wybierze się drugą funkcję pomocniczą sprzeczną z pierwszą, funkcja wybrana jako pierwsza zostanie skasowana, zaś wybrana jako druga pozostanie czynna. Na przykład, jeśli po wybraniu Prewash [Pranie wstępne] zechcesz wybrać Quick Wash [Pranie szybkie], Prewash ulegnie skasowaniu, a Quick Wash pozostanie czynne.

i Nie można wybrać funkcji pomocniczej, która nie jest zgodna z programem. (Patrz "Tabela programów i zużycia")

f Przyciski funkcji dodatkowych mogą się różnić w zależności od modelu pralki.

• Pranie wstępne

Pranie wstępne warto stosować tylko do rzeczy bardzo zabrudzonych. Rezygnując z prania wstępnego oszczędza się energię, wodę, proszek do prania i czas.

f Pranie wstępne bez detergentu zaleca się dla tyli i firanek.

• Pranie szybkie

Funkcji tej można używać przy programach Cottons [Bawełna] i Synthetics [Włókna sztuczne]. Skracza ona czas prania rzeczy lekko zabrudzonych, a także zmniejsza liczbę etapów ich płukania.

f Po wybraniu tej funkcji pralkę należy załadować połową maks. dopuszczalnego wsadu podanego w tabeli programów.

• Płukanie Plus

Funkcja ta umożliwi wykonanie dodatkowego płukania po tym wykonanym po praniu głównym. Tym samym można ograniczyć zagrożenie skór wrażliwych (dzieci, alergików, itp.) oddziaływaniem niewielkich pozostałości detergentu.

• Wyglądanie

Funkcja ta zmniejsza zagniecenie odzieży w praniu. W tym celu ogranicza ruchy bębna i prędkość wirowania. Ponadto pranie odbywa się w dużej ilości wody.

• Zatrzymanie płukania

Jeżeli użytkownik nie chce wyładować prania zaraz po zakończeniu programu, można użyć funkcji zatrzymania płukania w wodzie z płukania ostatecznego, aby zapobiec zagnieceniu odzieży, które następuje, gdy w pralce nie ma wody. Jeśli chcesz spuścić wodę bez wirowania, po zakończeniu tego procesu naciśnij przycisk "Start/Pauza". Program na nowo podejmie i zakończy działanie po spuszczeniu wody.

Jeśli chcesz odwirować pranie przetrzymywane w wodzie, nastaw Spin Speed [Prędkość wirowania] i naciśnij przycisk Start/Pauza.

Program na nowo podejmie działanie. Woda zostaje spuszczana, pranie odwirowane, a program zakończony.

• Namaczanie

Funkcja pomocnicza Soaking [Namaczanie] zapewni lepsze usuwanie uporczywych plam z odzieży poprzez nasączenie jej wodą z detergentem przed uruchomieniem programu.

• Czyszczenie z sierści zwierząt domowych

Funkcja ta pomaga skutecznie usuwać włosie zwierząt domowych pozostałe na ubraniach. Wybranie tej funkcji dodaje do zwykłego programu kroki prania wstępnego i dodatkowego płukania. A zatem pranie wykonuje się w większej ilości wody (30%) i skuteczniej usuwa się włosie zwierząt domowych.

▲ Nie wolno myć zwierząt domowych w pralce.

Opóźniony start

Funkcja ta opóźnia uruchomienie programu o czas do 19 godzin. Czas opóźnienia startu można zwiększać o odcinki 1 godzinne.

i Nie należy stosować detergentu w płynie, jeśli ustawiło się funkcję prania z opóźnieniem! Grozi to zaplamieniem odzieży.

Otwórz drzwiczki, włóż pranie, dodaj detergent itd. Wybierz program piorący, temperaturę, prędkość wirowania oraz, w razie potrzeby, funkcje pomocnicze. Nastaw żądany czas zwłoki naciskając przycisk Delayed Start [Opóźniony start]. Naciśnij przycisk Start/Pauza. Nastawiona zwłoka czasowa zostaje wyświetlona. Rozpoczyna się odliczanie zwłoki czasowej. Symbol " _ " obok zwłoki czasowej podnosi się i opada na wyświetlaczu.

i W okresie ustawionej zwłoki czasowej można włożyć dodatkową odzież do pralki.

Na koniec odliczania zwłoki czasowej wyświetla się czas trwania wybranego programu. Symbol " _ " zniknie i ruszy wybrany program.

Zmiana zwłoki czasowej

Jeśli chcesz zmienić zwłokę czasową w trakcie odliczania:

Przyćnij przycisk Delayed Start [Opóźniony start]. Zwłoka czasowa rośnie o 1 godzinę za każdym naciśnięciem tego przycisku. Jeśli chcesz skrócić zwłokę czasową, raz po raz naciskaj przycisk Delayed Start, aż na wyświetlaczu pojawi się jej żądana wartość.

Kasowanie funkcji Delayed Start [Opóźniony start]

Aby skasować odliczanie zwłoki czasowej i od razu uruchomić program:
Nastaw zwłokę czasową na zero lub pokrętleł wyboru programów wybierz dowolny program. Tym samym skasowana zostaje funkcja opóźnionego startu. Lampka End/Cancel ["Kończ/Kasuj"] miga stale. Następnie wybierz program, który chcesz ponownie uruchomić. Naciśnij przycisk "Start/Pauza", aby rozpocząć program.

Uruchomienie programu

Naciśnij przycisk „Start/Pauza”, aby rozpocząć program. We wskaźniku śledzenia programu zapala

się kontrolka rozpoczęcia programu.

i Jeśli w trakcie procesu wyboru programu przez 1 minutę nie uruchomi się żadnego programu ani nie naciśnie żadnego przycisku, pralka przełączy się w tryb Pauzy [Pause] i zmniejszy się jasność wskaźników temperatury, prędkości i zamknięcia drzwiczek. Inne lampki i wskaźniki zgasną. Gdy obróci się pokrętko wyboru programu lub naciśnie dowolny przycisk lampki i wskaźniki zapalą się na nowo.

Blokada dostępu dzieci

Aby zapobiec zabawom dzieci z pralką użyj funkcji blokady dostępu dzieci. W ten sposób zapobiega się wszelkim zmianom w uruchomionym programie.

i Jeśli przy założonej blokadzie dostępu dzieci przekręci się pokrętko wyboru programów, na wyświetlaczu pojawi się "Con". Blokada dostępu dzieci nie pozwala na żadną zmianę programów, ani wybranej temperatury, prędkości i funkcji pomocniczych.

i Nawet jeśli przy założonej blokadzie dostępu dzieci pokrętkiem wyboru programów wybierze się jakiś inny program, program wybrany poprzednio będzie nadal wykonywany.

Aby załączyć blokadę dostępu dzieci:

Naciśnij i przez 3 sekundy przytrzymaj przyciski funkcji pomocniczych 1. oraz 2.. Gdy przyciski te przytrzyma się wciśnięte przez 3 sekundy, migać będą lampki 1. oraz 2. funkcji pomocniczych, a na wyświetlaczu pojawi się, odpowiednio, "C03", "C02", "C01". Następnie na wyświetlaczu pojawi się "Con", co oznacza załączenie blokady dostępu dzieci. Jeśli przy założonej blokadzie dostępu dzieci naciśnie się dowolny przycisk lub przekręci pokrętko wyboru programów, na wyświetlaczu pojawi się ten sam komunikat. Lampki 1. i 2. funkcji pomocniczej użyte do wyłączenia blokady dostępu dzieci migną trzykrotnie.

Aby wyłączyć blokadę dostępu dzieci:

Naciśnij i przez 3 sekundy przytrzymaj przyciski funkcji pomocniczych 1. oraz 2. w trakcie działania programu. Gdy przyciski te przytrzyma się wciśnięte przez 3 sekundy, migać będą lampki 1. oraz 2. funkcji pomocniczych, a na wyświetlaczu pojawi się, odpowiednio, "C03", "C02", "C01". Następnie na wyświetlaczu pojawi się "COFF", co oznacza wyłączenie blokady dostępu dzieci.

i Aby w inny niż powyższy sposób wyłączyć blokadę dostępu dzieci, przełącz pokrętko wyboru programów w pozycję On/Off [Zat./Wyt.] gdy nie działa żadne program i wybierz inny program.

i Blokada dostępu dzieci nie wyłącza się po zaniku zasilania lub po wyjęciu z gniazdka wtyczki zasilania pralki.

Przebieg programu

Postęp wykonywania czynnego programu można śledzić na wskaźniku postępu przebiegu programu. Po rozpoczęciu programu prania, kolejno zaświecą się odpowiednie lampki wskaźnika. Po ukończeniu danego etapu prania każda z tych lampek zgaśnie, a zapali się lampka następnego etapu prania. Ustawienia funkcji pomocniczych, prędkości i temperatury można zmienić w trakcie wykonywania

programu bez jego zatrzymywania. Aby to zrobić, zamierzona zmiana musi być dotyczyć kroku programu następnego po kroku aktualnie wykonywanym. Jeśli zmiana nie jest zgodna z tą zasadą, odpowiednie lampki będą migać 3 razy.

i Jeśli pralka nie przechodzi do kroku wirowania, uruchomiona być może funkcja zatrzymania płukania lub być może uruchomiony został system wykrywania nierównomiernego obciążenia skutkiem nierównomiernego rozłożenia prania w pralce.

Zamek drzwiczek

Drzwiczki pralki zaopatrzone w zamek zapobiegający ich otwarciu w przypadku, gdy poziom wody jest nieodpowiedni.

Lampka stanu drzwiczek zacznie migać, gdy pralka przełączy się w tryb pauzy. Pralka sprawdza poziom wody w swym wnętrzu. Jeśli poziom ten jest właściwy, lampka stanu drzwiczek zapali się na stałe po 1-2 minutach i można otworzyć drzwiczki. Jeśli poziom jest niewłaściwy, lampka stanu drzwiczek zgaśnie i drzwiczek otworzyć nie można. Jeśli chcesz otworzyć drzwiczki pomimo tego, że nie pali się lampka ich stanu, musisz skasować bieżący program; patrz "Kasowanie programu".

Zmiana wyboru po rozpoczęciu programu

Przełączenie pralki w tryb pauzy

Aby w trakcie wykonywania programu przełączyć pralkę w tryb pauzowania, naciśnij przycisk Start/Pauza. Lampka aktualnie wykonywanego kroku programu we wskaźniku śledzenia programu zacznie migać, co oznacza, że pralka została przełączona w tryb pauzowania.

Ponadto, gdy można już otworzyć drzwiczki, razem z lampką danego kroku programu palić się będzie także lampka Loading Door [Drzwiczki].

Zmiana ustawień prędkości i temperatury dla funkcji pomocniczych.

Zależnie od kroku, jaki osiągnął program, można skasować lub uruchomić funkcje pomocnicze; patrz "Wybór funkcji pomocniczych". Można także zmienić nastawienia prędkości i temperatury; patrz "Wybór prędkości wirowania" oraz "Wybór temperatury".

i Jeśli niedopuszczalna jest żadna zmiana, odpowiednia lampka mignie 3 razy.

Dodawanie lub odejmowanie prania

Naciśnij przycisk "Start/Pauza", aby przełączyć pralkę w tryb pauzy. Migać będzie lampka śledzenia kroku programu, w trakcie wykonywania którego pralka została przełączona w tryb pauzowania. Odczekaj, aż będzie można otworzyć drzwiczki. Otwórz drzwiczki i dodaj pranie do bębna lub wyjmij je z niego. Zamknij drzwiczki. Jeśli trzeba, zmień nastawienia funkcji pomocniczych, temperatury i prędkości. Przynajmniej przycisk Start/Pauza, aby uruchomić pralkę.

Kasowanie programu

W celu skasowania programu obróć pokrętko wyboru programów aby wybrać inny program. Poprzedni program ulegnie skasowaniu. Lampka End/Cancel [Kończ/Kasuj] palić się będzie ciągle powiadamiając

o skasowaniu programu.

Funkcja pompowania uruchamia się na 1-2 minuty niezależnie od kroku programu oraz niezależnie od tego, czy w pralce jest woda, czy jej nie ma. Po tym czasie pralka będzie gotowa do uruchomienia od pierwszego kroku tego nowego programu.

i Zależnie od kroku, w którym poprzedni program został skasowany, może trzeba będzie ponownie podać detergent i środek zmiękczający na użytek nowego programu.

Koniec programu

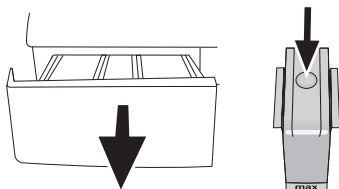
Po ukończeniu programu na wyświetlaczu pojawia się "End" [Koniec]. Odczekaj, aż lampka drzwiczek palić się będzie ciągle. Naciśnij przycisk On/Off [Za./Wył.] aby wyłączyć pralkę. Wyjmij pranie i zamknij drzwiczki. Pralka jest gotowa do następnego cyklu prania.

5 Konserwacja i czyszczenie

Okres użytkowania pralki wydłuża się, a częste występowanie problemów zmniejsza, jeśli pralkę czyści się z regularną częstotliwością.

Czyszczenie szuflady na detergent

Aby zapobiec zbieraniu się detergentu z upływem czasu, z regularną częstotliwością (co 4 - 5 cykli prania) czyść szufladę na detergent tak, jak pokazano to poniżej.



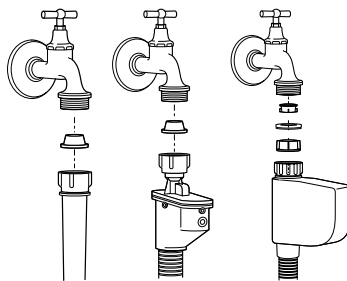
Naciśnij zakreskowany punkt przy syfonie w komorze płynu zmiękczającego i pociągnij go w swoim kierunku, aż komora wysunie się z pralki.

i Jeżeli w komorze płynu zmiękczającego zaczyna zbierać się większa niż normalnie ilość mieszaniny wody i płynu, należy wyczyścić syfon.

Umyj szufladę na detergent i syfon w umywalce w dużej ilości letniej wody. Zakładaj rękawice ochronne lub używaj odpowiedniej szczotki, aby uniknąć kontaktu pozostałości detergentów ze skórą podczas czyszczenia. Po oczyszczeniu włóż szufladę z powrotem w jej miejsce i upewnij się, że dobrze w nim siedzi.

Czyszczenie filtrów wlotu wody

Na końcu każdego zaworu dopływu wody z tyłu pralki, a także na końcu każdego węży zasilającego podłączanego do kranu znajduje się filtr. Filtry te zapobiegają przedostawaniu się do wnętrza pralki ciał obcych i brudu z wody. Filtry należy oczyścić, kiedy się zabrudzą.



Zakręć kran. Zdejmij nakrętki z węży dopływu wody aby dostać się do filtrów na zaworach dopływu wody. Oczyszcz je odpowiednią szczoteczką. Jeśli filtry są bardzo brudne, wyjmij je szczypcami i oczyść. Filtry na płaskim końcu węży dopływu wody należy wyjąć ręcznie razem z uszczelkami i starannie umyć pod bieżącą wodą. Dokładnie umieść uszczelki i filtry z powrotem na swoim miejscu i ręcznie dokręć nakrętki węży.

Spuszczanie pozostałej wody i czyszczenie filtra pompy

System filtrów w pralce zapobiega zatkanemu wirnika pompy takimi stałymi elementami, jak guziki, monety czy włókna podczas usuwania wody. A zatem woda będzie spuszczała bez problemów, a okres użytkowania pompy się przedłuży.

Jeżeli pralka nie odpompowuje wody, zatkany jest filtr pompy. Filtr trzeba czyścić po każdym zatkanie lub co 3 miesiące. Aby wyczyścić filtr należy najpierw spuścić wodę.

Ponadto wodę może być trzeba całkowicie spuścić przed transportowaniem pralki (np. przy przeprowadzce do innego mieszkania) oraz w razie zamarznięcia wody.

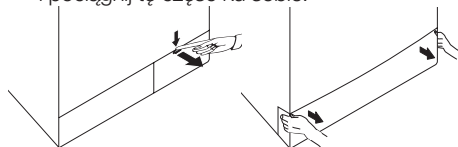
⚠ Obce substancje pozostawione w filtrze pompy mogą uszkodzić pralkę lub powodować problemy z hałasem.

Aby wyczyścić zabrudzony filtr i spuścić wodę: Wyłącz wtyczkę pralki, aby odciąć zasilanie energią elektryczną.

⚠ Temperatura wody wewnątrz pralki może wzrosnąć do 90 °C. Aby uniknąć zagrożenia oparzeniem filtr trzeba czyścić po ostygnięciu wody w pralce.

Otwórz pokrywkę filtra.

Jeżeli pokrywka filtra składa się z dwóch części, naciśnij kłapkę na pokrywce filtra w dół i pociągnij tę część ku sobie.



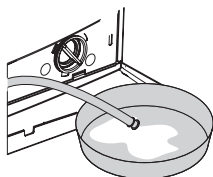
Jeśli pokrywka filtra jest jednoczęściowa, pociągnij za nią z obu stron na górze aby ją otworzyć.

i Pokrywkę filtra zdjąć można naciskając ją narzędziem z cienką plastikową końcówką lekko ku dołowi przez szczelinę ponad

pokrywką filtra. Do zdejmowania pokrywy filtra nie używaj narzędzi z końcówką metalową.

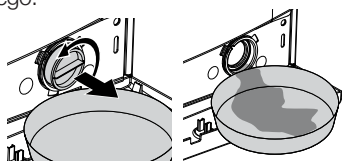
Niektóre z naszych pralek mają wąż awaryjnego spustu wody, a inne nie. Aby spuścić wodę postępuj według poniższej instrukcji.

Spuszczanie wody z pralki z węzem spustu awaryjnego:



Wymij wąż do awaryjnego spustu wody z jego gniazda i skieruj jego koniec do podstawionego dużego naczynia. Spuść wodę do tego zbiornika wyciągając korek z końcówki węża. Gdy zbiornik się napelni, zamknij wlot węża wkładając doń ten korek. Po opróżnieniu zbiornika powtórz powyższą procedurę aby całkowicie spuścić wodę z pralki. Po zakończeniu spustu wody ponownie zatkać końcówkę węża i włóż go w jego miejsce. Obróć filtr pompy aby go wyjąć.

Spuszczanie wody z pralki bez węża spustu awaryjnego:



Umieścić duże naczynie przed filtrem, aby złapać wodę wypływającą z niego. Poluzuj filtr pompy (w kierunku przeciwnym do ruchu wskazówek zegara), aż woda zacznie z niego wypływać. Skieruj wypływającą wodę do pojemnika umieszczonego przed filtrem. Zawsze miej pod ręką ściereczkę do zbierania rozlanej wody. Gdy w pralce nie ma już wody, całkiem wyjmij filtr obracając go. Usuń wszelkie pozostałości z wnętrza filtra, a także włókna, które mogą zbierać się wokół wirnika. Załóż filtr.

! Jeżeli pralka wyposażona jest we wtrysk wody, należy upewnić się, czy filtr jest umieszczony w obudowie pompy. Nigdy nie używaj siły podczas ponownego umieszczania filtra w obudowie. Włóż filtr do końca w jego miejsce. W przeciwnym razie woda może wyciekać spod pokrywy filtra.

Jeśli pokrywka filtry składa się z dwóch części, zamknij ją przyciskając kłapkę. Jeśli jest jednoczęściowa, najpierw wsadź kłapki w dolnej części w ich miejsca i następnie naciśnij część górną, aby zamknąć pokrywkę.

6 Dane techniczne

Dane techniczne tego urządzenia, których celem jest zwiększenie jakości produktu, mogą ulec zmianie bez uprzedniego powiadomienia. Rysunki w tej instrukcji są schematyczne i mogą nie w pełni odpowiadać wyglądowi Państwa pralki.

Wartości podane na naklejkach lub w dołączonej dokumentacji stanowią wartości uzyskane w próbach laboratoryjnych zgodnie z obowiązującymi normami. Wartości te mogą ulec zmianie w zależności od warunków eksploatacji oraz otoczenia pralki.

Model	WMB 51031	WMB 50831	WMB 51231	WMB 51031 S
Maksymalna waga rzeczy do prania w stanie suchym (kg)	5	5	5	5
Wysokość (cm)	84	84	84	84
Szerokość (cm)	60	60	60	60
Głębokość (cm)	45	45	45	45
Ciężar netto (±4 kg)	60	60	62	60
Zasilanie (V/Hz)	230 V / 50Hz	230 V / 50Hz	230 V / 50Hz	230 V / 50Hz
Prąd znamionowy (A)	10	10	10	10
Moc całkowita (W)	2200	2200	2200	2200
Szybkość wirowania (obr/min)	1000	800	1200	1000
Cykl prania – płukania (cykl/min)	52	52	52	52
Klasa efektywności energetycznej	A	A	A	A
Zużycie energii elektrycznej (kWh/cykl)	0.688	0.688	0.688	0.688
Klasa efektywności wirowania	C	D	B	C
Skuteczność odwadniania (%)	62	68	53	62
Zużycie wody (l)	33	33	33	33
Średnie roczne zużycie en. elektr. (kWh)	158	158	158	158
Średnie roczne zużycie wody (l)	7260	7260	7260	7260
Poziom hałasu prania (dB)	59	57	58	59
Poziom hałasu wirowania (dB)	72	72	74	72
Potência no modo de standby (W)	1.35	1.35	1.35	1.35
Potência no modo desligado (W)	0.25	0.25	0.25	0.25

Dane dla programu Bawełna 60C (zgodnie z normą PN-EN 60456 Ed.3) – mogą ulec zmianie bez uprzedniego powiadomienia w wyniku ulepszenia produktu.

Rysunki mają charakter schematyczny.

Wartości na etykietach umieszczonych na tym produkcie podanych w załączonej dokumentacji określono w warunkach laboratoryjnych zgodnych z podanymi normami. Mogą one ulegać zmianie w zależności od używania i otoczenia.

Wyrób ten nosi symbol selektywnego sortowania odpadów urządzeń elektrycznych i elektronicznych (WEEE). Znaczy to, że w celu zminimalizowania oddziaływania na środowisko naturalne wyrób ten należy poddać utylizacji lub rozebrać zgodnie z Dyrektywą Europejską 2002/96/WE. Bliższe informacje uzyskać można od władz lokalnych lub regionalnych.



Ze względu na zawartość substancji szkodliwych wyroby elektroniczne nie poddane procesowi selektywnego sortowania mogą być niebezpieczne dla środowiska naturalnego i zdrowia ludzi.

Takie oznakowanie informuje, że sprzęt ten po okresie jego użytkowania nie może być umieszczany razem z innymi odpadami pochodzącymi z gospodarstwa domowego.

Użytkownik jest zobowiązany do oddania pralki do jednego z punktów prowadzących zbiórkę zużytego sprzętu elektrycznego i elektronicznego. Prowadzący zbieranie, w tym lokalne punkty zbiórki, sklepy oraz gminne jednostki, tworzą odpowiedni system umożliwiający oddanie tego sprzętu.

Właściwe postępowanie ze zużytym sprzętem elektrycznym i elektronicznym przyczynia się do uniknięcia szkodliwych dla zdrowia ludzi i środowiska naturalnego konsekwencji, wynikających z obecności składników niebezpiecznych oraz niewłaściwego składowania i przetwarzania takiego sprzętu.

Przed przekazaniem pralki na składowisko odpadów gabarytowych należy wyjąć wtyczkę z gniazda, odciąć kabel zasilający i uszkodzić zamek drzwi pralki. Zapobiegnie to możliwym obrażeniom ciała dzieci mogących bawić się zużytym sprzętem.

Odzysk opakowania

Pralka jest zapakowana w materiały, które mogą i powinny być poddane procesowi odzysku. Bardzo prosimy o pomoc w ochronie środowiska naturalnego i przekazanie opakowań do punktu zbiórki surowców wtórnych.

Niebezpieczeństwo

Opakowanie pozostawione w zasięgu dzieci niesie ze sobą niebezpieczeństwo uduszenia się nim w trakcie zabawy!

Wyprodukowano w Turcji

Importer: Beko S.A.

Ul. Cybernetyki 7, 02-677 Warszawa,

www.beko.com.pl

7 Usuwanie problemów

Nie można uruchomić lub wybrać programu.

- Pralka została przełączona na tryb autoochrony z uwagi na usterkę zasilania (np. napięcie w sieci, ciśnienie wody itp.). >>> *Naciśnij i przez 3 sek. przytrzymaj przycisk Start / Pause aby zresetować pralkę do ustawień fabrycznych. (Patrz "Kasowanie programu")*

Woda w pralce

- Ze względu na proces kontroli jakości w trakcie produkcji we wnętrzu pralki może pozostać trochę wody. >>> *Nie jest to błąd, woda ta nie szkodzi pralce.*

Pralka drga lub hałasuje.

- Pralka może stać nierówno. >>> *Ustaw nóżki, aby wyrównać ustawienie pralki.*
- Do filtru pompy mógł się dostać jakiś twardy przedmiot. >>> *Oczyść filtr pompy.*
- Nie usunięto śrub zabezpieczających pralkę w transporcie. >>> *Usunąć śruby zabezpieczające.*
- Może jest za mało prania w pralce. >>> *Dodaj więcej prania do pralki.*
- Pralka może być przeładowana praniem. >>> *Wyjmij trochę prania z pralki lub ręcznie rozłóż pranie w pralce bardziej równomiernie.*
- Pralka może opierać się o jakiś sztywny przedmiot. >>> *Upewnij się, że pralka o nic się nie opiera.*

Pralka zatrzymuje się na krótko po rozpoczęciu programu.

- Pralka mogła zatrzymać się na chwilę z uwagi na niskie napięcie. >>> *Następnie wznowi działanie, gdy napięcie z powrotem osiągnie normalny poziom.*

Nie odlicza się czas trwania programu. (W modelach z wyświetlaczem)

- Czasomierz mógł się zatrzymać w trakcie pobierania wody. >>> *Wskaźnik czasomierza nie będzie odliczał czasu, dopóki pralka nie pobierze odpowiedniej ilości wody. Pralka odczeka, aż będzie wystarczająca ilość wody, aby uniknąć niedostatecznego efektu prania na skutek wycieku wody. Po tym wskaźnik czasomierza od nowa podejmie odliczanie.*
 - Czasomierz mógł się zatrzymać w trakcie podgrzewania wody. >>> *Wskaźnik czasomierza nie będzie odliczał czasu dopóki pralka nie osiągnie nastawionej temperatury.*
 - Czasomierz mógł się zatrzymać w trakcie odwirowania. >>> *Mógł się uruchomić automatyczny system wykrywania nierównomiernego obciążenia z powodu nierównomiernego rozłożenia prania w bębnie.*
- i** Pralka nie przełącza się na wirowanie, gdy pranie nie jest równomiernie rozłożone w bębnie, aby zapobiec uszkodzeniom pralki oraz jej otoczenia. Pranie należy na nowo rozmieścić w bębnie i odwirować.

Z szuflady na detergent wypływa piana.

- Użyto zbyt wiele detergentu. >>> *Zmieszaj 1 łyżkę środka zmiękczającego z 1/2 litra wody i wlej do komory prania głównego szuflady na detergent.*
- i** Włóż do pralki detergent odpowiedni dla danych programów i maksymalnych ilości prania wskazanych w "Tabeli programów i zużycia". Gdy używasz dodatkowych środków chemicznych (odplamiacz, wybielacz, itp.), zmniejsz ilość detergentu.

Na koniec programu pranie pozostaje wilgotne.

- Mogła pojawić się nadmierna ilość piany i mógł się uruchomić automatyczny system absorpcji piany z powodu nadmiernej ilości użytego detergentu. >>> *Użyj zalecanej ilości detergentu.*
- i** Pralka nie przełącza się na wirowanie, gdy pranie nie jest równomiernie rozłożone w bębnie, aby zapobiec uszkodzeniom pralki oraz jej otoczenia. Pranie należy na nowo rozmieścić w bębnie i odwirować.

⚠ Jeśli pomimo postępowania zgodnie z tą instrukcją nie potrafisz usunąć tego problemu, skonsultuj się ze sprzedawcą pralki lub autoryzowanym agentem serwisowym. Nigdy nie próbuj samodzielnie naprawiać niedziałającej pralki.

1 Правила техники безопасности

В этом разделе содержатся правила техники безопасности, соблюдение которых позволит избежать травмирования или материального ущерба. При несоблюдении этих правил все гарантийные обязательства аннулируются.

Общие правила безопасности

- Это изделие не предназначено для использования лицами с ограниченными физическими, умственными возможностями и способностями восприятия либо необученными или неопытными людьми (включая детей), если они не находятся под присмотром лица, ответственного за их безопасность, или не действуют по его указаниям относительно использования данного изделия.
- Не устанавливайте машину на ковровом покрытии, так как недостаточная вентиляция под днищем машины может привести к перегреву электрических деталей и проблемам в работе изделия.
- Не пользуйтесь изделием в случае повреждения кабеля питания или штепсельной вилки. Обратитесь в фирменный сервисный центр.
- Установку предохранителя на 16 А по месту подключения электроприбора следует поручить квалифицированному электрику.
- Не пользуйтесь неисправным изделием, так как это может привести к поражению электрическим током. Обратитесь в фирменный сервисный центр для проведения ремонта.
- В данном изделии предусмотрено возобновление работы при восстановлении подачи электроэнергии после перерыва. Для отмены выполнения программы следуйте указаниям в разделе "Отмена программы".
- Данное изделие следует подключать к розетке с заземлением, защищенной предохранителем, параметры которого соответствуют данным, приведенным в таблице "Технические характеристики". Обязательно установите заземление. Заземление должен выполнять квалифицированный электрик. При отсутствии заземления, выполненного в соответствии с местными правилами, компания-изготовитель снимает в себя всякую ответственность по возмещению ущерба.
- Для предотвращения протечек шланг подачи воды и сливной шланг должны быть надежно закреплены и не иметь повреждений.
- Не открывайте дверцу загрузочного люка и не извлекайте фильтр, если в барабане есть вода. При несоблюдении этого условия возникает опасность затопления и получения ожогов от горячей воды.
- Не пытайтесь открыть дверцу загрузочного люка, когда она заблокирована. Дверцу загрузочного люка можно открывать через несколько минут после окончания программы стирки. Попытка открыть заблокированную дверцу может привести к повреждению дверцы и замка.

- Отключайте машину от электрической сети, когда она не используется.
- Запрещается мыть машину струей воды. Это может привести к поражению электрическим током!
- Не прикасайтесь влажными руками к вилке шнура питания. Извлеките вилку из розетки, не тяните за шнур; беритесь только за вилку.
- Используйте только те моющие средства и добавки, которые предназначены для автоматических стиральных машин.
- Следуйте указаниям на этикетках одежды и белья, а также инструкциям на упаковке моющих средств.
- Перед выполнением установки, технического обслуживания, ремонта или мытья машины обязательно отключите ее от электрической сети.
- Работы по установке и ремонту машины должны выполнять только специалисты фирменного сервисного центра. Компания-изготовитель не несет ответственности за ущерб, возникший в результате выполнения работ лицами, не имеющими на то права.

Назначение изделия


- Данное изделие предназначено для бытового применения. Запрещается применять изделие в коммерческих целях, а также не прямому назначению.
- Изделие можно использовать только для стирки и полоскания одежды и белья, имеющих соответствующую маркировку.
- Компания-изготовитель не несет ответственности за ущерб, возникший в результате неправильного применения или транспортировки.


Безопасность детей

- Электроприборы представляют опасность для детей. Не подпускайте детей к работающей машине. Следите за тем, чтобы они не повредили машину. Используйте блокировку от детей для предотвращения вмешательства в работу машины.
- Уходя из помещения, где установлена машина, обязательно закрывайте дверцу загрузочного люка.
- Храните моющие средства и добавки в безопасном месте, недоступном для детей.

2 Установка

Установку прибора должен производить уполномоченный специалист. Обратитесь в ближайший фирменный сервисный центр. При подготовке прибора к эксплуатации, прежде чем обращаться в фирменный сервисный центр, убедитесь, что электропитание, подача воды и система слива воды функционируют нормально. При необходимости обратитесь к квалифицированному электрику или сантехнику для устранения неисправностей.

 Подготовка места для установки прибора, в том числе подготовка к подключению прибора к электрической сети, водопроводу и канализации, является обязанностью покупателя.

 Установка прибора и подключение его к электрической сети должны выполняться

специалистами фирменного сервисного центра. Компания-изготовитель не несет ответственности за ущерб, возникший в результате выполнения работ лицами, не имеющими на то права.

! Перед установкой необходимо выполнить осмотр прибора на наличие дефектов. Если таковые имеются, не устанавливайте прибор. Поврежденные приборы могут представлять угрозу безопасности людей.

i Не допускайте перегибов, заземления или разрывов шнура электропитания, наливного и сливного шлангов при перемещении изделия на место во время установки или чистки.

Выбор места для установки

- Машину следует устанавливать на твердом полу. Не устанавливайте прибор на ковровом покрытии с длинным ворсом или подобных поверхностях.
- В случае установки на стиральную машину сушильного автомата общий вес приборов при полной загрузке составляет около 180 кг, поэтому их следует устанавливать только на ровном твердом полу, способном выдержать такую нагрузку.
- Не ставьте прибор на шнур питания.
- Не устанавливайте прибор в помещениях, где температура может опускаться ниже 0°C.
- Между прибором и другой мебелью должен оставаться зазор не менее 1 см.

Удаление элементов жесткости упаковки

Чтобы удалить элементы жесткости, наклоните машину назад и потяните за ленту.

Удаление транспортировочных фиксаторов

! Не снимайте транспортировочные фиксаторы, пока не удалите элементы жесткости.

! Перед эксплуатацией стиральной машины снимите транспортировочные болты; несоблюдение этого условия приведет к поломке машины.

1. Гаечным ключом ослабьте болты так, чтобы они свободно вращались (С)
2. Снимите предохранительные транспортировочные болты, осторожно поворачивая их.
3. Закройте отверстия на задней стенке пластиковыми заглушками, которые находятся в пакете с руководством пользователя. (P)



i Сохраните предохранительные транспортировочные болты на случай, если стиральную машину понадобится перевозить.

i Запрещается перевозить прибор, если предохранительные транспортировочные болты не установлены.

Подключение к водопроводной сети

i Для нормальной работы машины необходимо подавать воду под давлением в пределах от 1 до 10 бар (0,1-10 МПа). При этом расход воды

при полностью открытом кране составит 10-80 литров воды в минуту. Если в водопроводе более высокое давление, необходимо установить редуцирующий клапан.

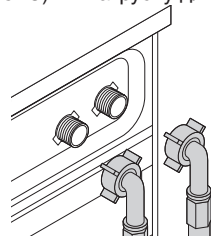
i Если предполагается использовать прибор с двумя патрубками для подачи воды как прибор с одним подводом воды (холодной), следует установить заглушку на впускной клапан горячей воды (относится к изделиям, которые комплектуются заглушкой).

i Чтобы использовать оба подвода воды, выньте заглушку и уплотнения из впускного клапана на патрубок для горячей воды и подсоедините шланг для горячей воды (относится к изделиям, которые комплектуются заглушкой).

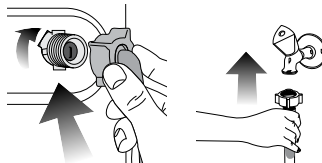
! Модели с одним патрубком для подачи воды не следует подключать к крану горячей воды. В этом случае либо будет испорчено белье, либо сработает система защиты и машина перестанет работать.

! Не используйте с новой стиральной машиной шланги подачи воды, уже бывшие в употреблении. Это может стать причиной появления пятен на белье.

1. Подсоедините специальные шланги, которые входят в комплект, к водоприемным патрубкам стиральной машины. Красный шланг (слева) (макс. 90 °C) подсоединяется к патрубку для горячей воды, а голубой (справа) (макс. 25 °C) – к патрубку для холодной воды.



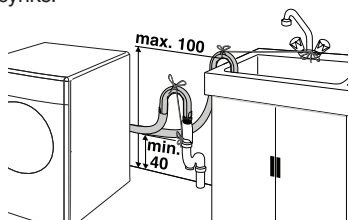
- !** При установке машины убедитесь, что подсоединения к кранам холодной и горячей воды выполнены правильно. Иначе по окончании стирки белье будет горячим, что приведет к его быстрому износу.
2. Затяните все гайки вручную. Не используйте для затяжки гаек гаечный ключ.



3. После подсоединения шлангов полностью откройте краны для проверки мест подсоединения на наличие протечек. В случае протечки закройте кран и отвинтите гайку. Проверьте прокладку и тщательно затяните гайку еще раз. Во избежание возможных протечек и связанного с этим ущерба закрывайте краны, когда машина не используется.

Слив воды

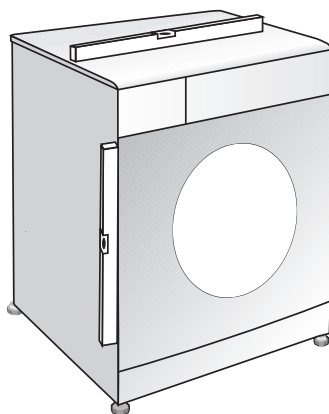
- Конец сливного шланга следует подсоединить непосредственно к канализации или вывести в раковину.
- ⚠ Если во время слива шланг вырвется из места подсоединения, вода может разлиться по всему дому. Кроме того, существует опасность ожогов, поскольку температура воды может быть очень высокой! Во избежание таких ситуаций, а также для обеспечения нормальной работы систем подачи и слива воды, надежно закрепите конец сливного шланга.
- Шланг следует крепить на высоте от 40 см до 100 см.
 - Если проложить шланг на высоте менее 40 см от уровня пола с последующим подъемом, слив воды будет затруднен, и белье будет оставаться мокрым. По этому следует соблюдать параметры высоты, указанные на рисунке.



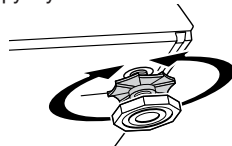
- Для предотвращения попадания грязной воды обратно в стиральную машину и обеспечения беспрепятственного слива конец шланга не следует погружать в сливное отверстие глубже, чем на 15 см. Если шланг слишком длинный, его нужно обрезать.
- Следите за тем, чтобы сливной шланг был проложен без перегибов и ничем не прижат, а конец сливного шланга не был скручен.
- Если шланг слишком короткий, нарастите его фирменным удлинительным шлангом. Общая длина шланга не должна превышать 3,2 м. Во избежание протечек воды для сращивания сливного шланга и удлинительного шланга следует использовать соответствующий хомут.

Регулировка ножек

- ⚠ Чтобы стиральная машина работала тише и без вибрации, ее необходимо выровнять в горизонтальной плоскости, отрегулировав высоту ножек. Если этого не сделать, машина может сдвинуться со своего места, что приведет к повышенной вибрации и повреждениям.



1. Вручную ослабьте контргайки на ножках.
2. Отрегулируйте высоту ножек, чтобы машина стояла ровно и не шаталась.
3. Затем вручную затяните все контргайки.



- ⚠ Не используйте для ослабления контргаек какие-либо инструменты, чтобы не повредить их.

Подключение к электрической сети

Данное изделие следует подключать к розетке с заземлением, защищенной предохранителем, параметры которого соответствуют данным, приведенным в таблице "Технические характеристики". При отсутствии заземления, выполненного в соответствии с местными правилами, компания-изготовитель снимает с себя всякую ответственность по возмещению ущерба.

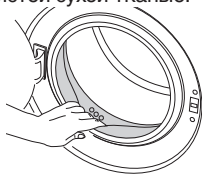
- Подключение должно осуществляться в соответствии с местными нормами и правилами.
- Прибор следует устанавливать таким образом, чтобы место подключения шнура питания к электросети было легкодоступным.
- Напряжение питания и допустимые характеристики предохранителя или автоматического выключателя указаны в разделе "Технические характеристики". Если в вашем доме установлен предохранитель или автоматический выключатель, рассчитанный на ток меньше 16 А, обратитесь к квалифицированному электрику для установки предохранителя на 16 А.
- Напряжение в сети должно соответствовать напряжению, указанному в технических характеристиках.
- Запрещается подключение прибора к сети электропитания с помощью удлинителей или розеток с несколькими гнездами.

- ⚠ Замену поврежденного шнура питания должен производить только специалист фирменного сервисного центра.

Первоначальный запуск

Перед началом эксплуатации стиральной машины выполните все необходимые процедуры, описанные в разделе "Установка", соблюдая при этом правила техники безопасности (см. раздел "Правила техники безопасности").

Чтобы подготовить стиральную машину для стирки белья, запустите программу "Очистка барабана". Если в данной модели программа "Очистка барабана" не предусмотрена, запустите программу "Хлопок-90°" с дополнительными функциями "Добавить воды" и "Дополнительное полоскание". Перед запуском программы положите средство для удаления накипи (не более 100 г порошка или одну таблетку) в отделение распределителя моющих средств, предназначенное для основной стирки (отделение II). По завершении программы отогните складку уплотнительной манжеты и протрите ее чистой сухой тканью.



i Используйте только те средства от накипи, которые предназначены для стиральных машин.

i В стиральной машине может оставаться немного воды, использованной в процессе контроля качества на предприятии-изготовителе. Это не представляет опасности для машины.

Утилизация упаковочных материалов

Упаковочные материалы представляют опасность для детей. Храните упаковочные материалы в безопасном месте, недоступном для детей. Упаковка стиральной машины изготовлена из материалов, подлежащих вторичной переработке. Их необходимо отсортировать и утилизировать в соответствии с правилами утилизации отходов. Не выбрасывайте упаковочные материалы вместе с обычными бытовыми отходами.

Транспортировка прибора

Перед транспортировкой отключите прибор от электрической сети. Отсоедините шланги от водопровода и системы слива. Полностью слейте воду из прибора (см. раздел "Слив оставшейся воды и очистка фильтра насоса"). Установите транспортировочные болты в порядке, обратном их снятию (см. раздел "Удаление транспортировочных фиксаторов").

i Запрещается перевозить прибор, если предохранительные транспортировочные болты не установлены.

Утилизация старого прибора

Утилизация старого прибора должна выполняться экологически безопасным способом.

Сведения о правилах утилизации можно получить у местного дилера или в службе утилизации твердых отходов.

Перед утилизацией прибора необходимо обрезать шнур питания и сломать замок дверцы загрузочного люка, чтобы исключить возможную опасность для детей.

3 Подготовка к стирке

Рекомендации по эффективной эксплуатации

Эти рекомендации помогут вам стирать экономно и не загрязняя окружающую среду.

- Загружайте в машину максимальное количество белья для выбранной программы, но не перегружайте машину сверх меры (см. таблицу "Описание программ").
- Строго соблюдайте инструкции, приведенные на упаковке моющего средства.
- Стирайте слабо загрязненное белье при низкой температуре.
- Для стирки небольшого количества слабо загрязненного белья используйте короткие программы.
- Используйте предварительную стирку и стирку при высокой температуре только для сильно загрязненного белья или белья с пятнами.
- Если планируется сушить белье в сушильном автомате, установите максимально допустимую скорость отжима.
- Соблюдайте рекомендации по количеству моющего средства, указанные на его упаковке. Не используйте больше порошка, чем требуется.

Сортировка белья

- Рассортируйте белье по типу ткани, цвету, степени загрязнения и допустимой температуре стирки.
- Следуйте указаниям на этикетках одежды и белья.

Подготовка белья к стирке

- Белье с металлическими элементами (например, бюстгалтеры на косточках, пряжки ремней и металлические пуговицы) может повредить металлу. Перед стиркой снимите все металлические детали или же вложите белье в сетчатый мешочек или наволочку.
- Выньте из карманов все предметы (монеты, ручки, скрепки и т.п.), выверните их и очистите. Наличие посторонних предметов может привести к повреждению машины или к сильному шуму во время работы.
- Сложите мелкие вещи (детские носочки, нейлоновые чулки и т.п.) в сетчатый мешочек или наволочку.
- Гардины следует помещать в барабан в расправленном виде. Перед стиркой снимите с них крепления.
- Застегните молнии, пришейте ослабленные пуговицы, заштопайте дыры и зашейте разрывы.
- Используйте для стирки изделий со знаком "машинная стирка" или "ручная стирка" только соответствующие программы.
- Не стирайте вместе цветное и белое белье. Новое цветное белье может сильно линять. Стирайте его отдельно.
- Перед стиркой необходимо соответствующим образом обработать сильно загрязненные места и пятна. В сомнительных случаях обратитесь в химчистку.
- Используйте только такие средства для подкрашивания или восстановления цвета и средства для удаления накипи, которые

подходят для машинной стирки. Обязательно соблюдайте инструкции на упаковке.

- Стирайте брюки и тонкое белье, вывернув наизнанку.
- Изделия из ангорской шерсти перед стиркой поместите на несколько часов в морозильную камеру. Это уменьшит скатывание шерсти.
- Белье, значительно загрязненное мукой, известью, сухим молоком и т.п., перед загрузкой в машину следует вытряхнуть. Со временем загрязнение такого рода могут накопиться на внутренних компонентах машины и стать причиной ее повреждения.

Правильный объем загрузки

Максимальный объем загрузки зависит от типа белья, степени загрязнения и используемой программы стирки.

Машина автоматически регулирует объем воды в соответствии с весом загруженного белья.

- ⚠ Используйте сведения, приведенные в таблице "Описание программ". Превышение допустимого объема загрузки приведет к ухудшению качества стирки, а также к повышенной вибрации и шуму во время работы машины.

Загрузка белья

- Откройте дверцу загрузочного люка.
- Расправьте белье и загрузите его в машину, не утрамбовывая.
- Закройте дверцу и прижмите ее, чтобы раздался щелчок замка. Следите, чтобы белье не защемило дверцей.

- ⓘ Во время выполнения программы дверца загрузочного люка блокируется. Дверцу можно открыть только через некоторое время после завершения программы.

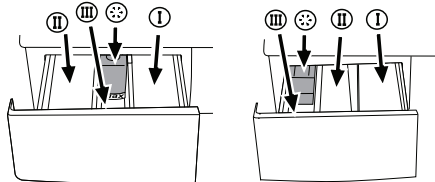
- ⚠ Если белье распределено в барабане неправильно, это может привести к повышенной вибрации и шуму во время работы машины.

Использование моющего средства и кондиционера

Распределитель моющих средств

Распределитель моющих средств имеет три отделения:

- (I) для предварительной стирки
- (II) для основной стирки
- (III) для кондионера
- (*) в отделении для кондиционера есть сифон.



- ⓘ Распределители моющих средств бывают двух типов. Это зависит от модели машины.

Моющее средство, кондиционер и прочие средства для стирки

- Перед запуском программы стирки загрузите моющее средство и кондиционер.
- Не открывайте распределитель моющих средств во время выполнения программы стирки!

- Если используется программа без предварительной стирки, не загружайте моющее средство в отделение для предварительной стирки (отделение I).
- При использовании программы с предварительной стиркой не загружайте в отделение для предварительной стирки жидкие моющие средства (отделение I).
- Не выбирайте программу с предварительной стиркой, если используется моющее средство в специальном мешочке или распределяющем шарике. Поместите моющее средство в специальном мешочке или распределяющий шарик в барабан машины среди белья.
- При использовании жидкого моющего средства поместите его в отделение для основной стирки в дозировочной емкости (отделение II).

Выбор моющего средства

Выбор типа моющего средства зависит от типа и цвета ткани.

- Для цветного и белого белья следует использовать разные моющие средства.
- Для белья, требующего бережного обращения, следует использовать только специальные моющие средства (жидкие средства, средства для шерсти и т.д.).
- Для стирки изделий из темных тканей и лоскутных одеял рекомендуется использовать жидкие моющие средства.
- Для стирки шерстяных изделий следует использовать только моющие средства, предназначенные для шерсти.

- ⚠ Используйте только те моющие средства, которые специально предназначены для автоматических стиральных машин.

- ⚠ Не используйте мыльный порошок.

Дозировка моющих средств

Дозировка моющего средства зависит от количества белья, степени загрязнения и жесткости воды. Следуйте инструкциям по дозировке на упаковке моющего средства.

- Не превышайте дозировку, рекомендованную на упаковке моющего средства, во избежание повышенного пенообразования, некачественного полоскания, а также для экономии средств и, в конечном итоге, для защиты окружающей среды.
- Для стирки небольшого количества слабо загрязненного белья используйте меньшее количество моющего средства.
- Соблюдайте рекомендации по дозировке концентрированных моющих средств.

Кондиционеры

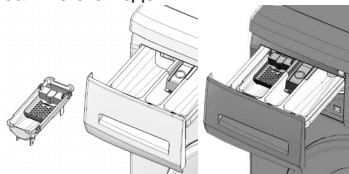
Кондиционер следует загружать в соответствующее отделение распределителя моющих средств.

- Соблюдайте рекомендации по дозировке на упаковке.
- Не загружайте кондиционер в отделение распределителя выше отметки максимального уровня (> max <).
- Если кондиционер утратил текучесть, перед загрузкой в распределитель разбавьте его водой.

Жидкие моющие средства

Если в комплект стиральной машины входит дозирующая емкость

- Обязательно поместите дозирующую емкость для жидких моющих средств в отделение II.
- Используйте дозирующую емкость, прилагаемую к моющему средству, и соблюдайте инструкции на упаковке.
- Соблюдайте рекомендации по дозировке на упаковке.
- Если жидкое моющее средство утратило текучесть, перед загрузкой в распределитель разбавьте его водой.



Если дозирующая емкость не входит в комплект стиральной машины

- Не используйте жидкие моющие средства для предварительной стирки в программах с предварительной стиркой.
- Используйте дозирующую емкость, прилагаемую к моющему средству, и соблюдайте инструкции на упаковке.
- При отложенном запуске жидкие моющие средства могут оставлять на белье пятна. Если используется функция отложенного запуска, жидкие моющие средства применять не следует.

Гелеобразные и таблетированные моющие средства

При использовании моющих средств в виде таблеток, гелей и т.п. строго следуйте инструкциям изготовителя на упаковке моющего средства по применению и дозировке. Если на упаковке нет соответствующих инструкции, следуйте приведенным ниже указаниям.

- Если используется гелеобразное моющее средство текучей консистенции, но в комплект стиральной машины дозирующая емкость для жидкостей не входит, загрузите моющее средство в отделение для основной стирки во время первоначального заполнения машины водой. Если в комплект стиральной машины входит дозирующая емкость, перед запуском программы поместите моющее средство в дозирующую емкость.
- Если используется густое гелеобразное моющее средство или же используются моющее средство в капсулах, поместите его перед стиркой прямо в барабан.
- Моющие средства в таблетках можно помещать как в распределитель моющих средств (отделение II), так и прямо в барабан.

i При использовании моющих средств в таблетках в отделении распределителя может оставаться некоторое количество моющего средства. Такое моющее средство лучше помещать перед стиркой прямо в барабан среди белья (в нижнюю часть барабана).

i Не используйте гелеобразные или таблетированные моющие средства в программах с предварительной стиркой.

Крахмал

- Жидкий или порошкообразный крахмал, а также средства для подкрашивания, следует загружать в отделение для кондиционера в соответствии с указаниями на упаковке.
- Не используйте одновременно кондиционер и крахмал.
- После использования крахмала протрите барабан чистой влажной тканью.

Отбеливатели

- Выберите программу с предварительной стиркой и добавьте отбеливатель в начале цикла предварительной стирки. Не следует загружать моющее средство в отделения для предварительной стирки. Можно также выбрать программу с дополнительным циклом полоскания и загрузить отбеливатель в отделение для основной стирки, когда машина набирает воду для первого цикла полоскания.
- Не смешивайте отбеливатель с моющим средством.
- Используйте небольшое количество отбеливателя (около 50 мл) и тщательно прополаскивайте белье, поскольку отбеливатель может вызывать раздражение кожи. Не наливайте отбеливатель на белье и не используйте его при стирке цветного белья.
- При использовании кислородного отбеливателя соблюдайте инструкции на упаковке и выбирайте программу стирки при низкой температуре.
- Кислородные отбеливатели можно использовать вместе с моющим средством. Однако если они отличаются по консистенции, сначала загрузите в отделение II моющее средство и подождите, пока оно смоеется водой. Затем, пока машина все еще набирает воду, добавьте в это же отделение отбеливатель.

Использование средств для удаления накипи

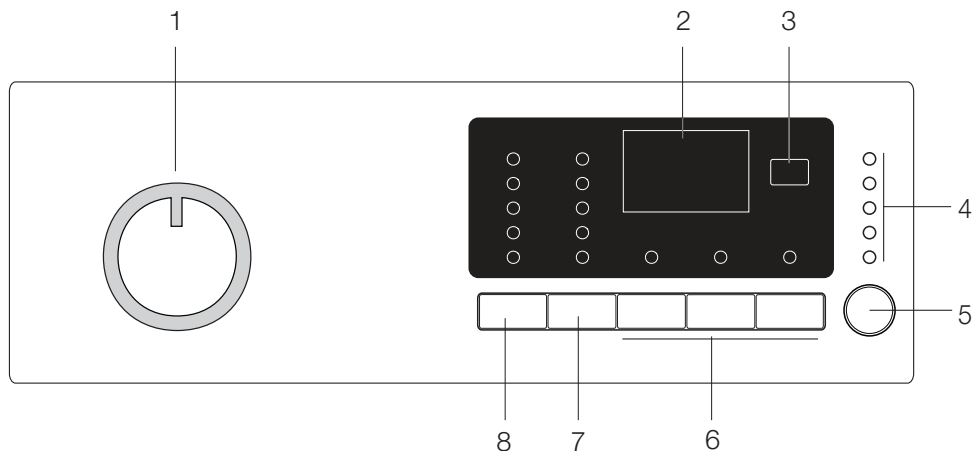
- При необходимости используйте средства для удаления накипи, специально предназначенные для стиральных машин.
- Строго соблюдайте инструкции на упаковке.

Рекомендации по эффективной стирке

		Белье			
		Светлое и белое	Цветное	Темное	Деликатные/ шерстяные/ шелковые изделия
		(Рекомендуемый температурный диапазон в соответствии со степенью загрязнения: 40-90°C)	(Рекомендуемый температурный диапазон в соответствии со степенью загрязнения: холодная вода – 40°C)	(Рекомендуемый температурный диапазон в соответствии со степенью загрязнения: холодная вода – 40°C)	(Рекомендуемый температурный диапазон в соответствии со степенью загрязнения: холодная вода – 30°C)
Степень загрязнения	<p>Значительное загрязнение</p> <p>(Трудновыводимые пятна, как-то от травы, кофе, фруктов и крови.)</p>	<p>Может возникнуть необходимость в предварительной обработке пятен или стирке. Рекомендуемые для стирки белого белья порошкообразные и жидкие моющие средства можно использовать в дозировках, подходящих для стирки значительно загрязненных вещей. Порошкообразные моющие средства рекомендуется использовать для выведения пятен от глины и земли, а также чувствительных к отбеливателям.</p>	<p>Рекомендуемые для стирки цветного белья порошкообразные и жидкие моющие средства можно использовать в дозировках, подходящих для стирки значительно загрязненных вещей. Порошкообразные моющие средства рекомендуется использовать для выведения пятен от глины и земли, а также чувствительных к отбеливателям. Используйте моющие средства, не содержащие отбеливатель.</p>	<p>Рекомендуемые для стирки цветного и темного белья жидкие моющие средства можно использовать в дозировках, подходящих для стирки значительно загрязненных вещей.</p>	<p>Отдавайте предпочтение жидким моющим средствам для стирки деликатных вещей. Шерстяные и шелковые вещи следует стирать специальными моющими средствами, предназначенными для стирки шерстяных вещей.</p>
	<p>Среднее загрязнение</p> <p>(Например, пятна от прикосновения тела на воротниках и манжетах.)</p>	<p>Рекомендуемые для стирки белого белья порошкообразные и жидкие моющие средства можно использовать в дозировках, подходящих для стирки средне загрязненных вещей.</p>	<p>Рекомендуемые для стирки цветного белья порошкообразные и жидкие моющие средства можно использовать в дозировках, подходящих для стирки средне загрязненных вещей. Используйте моющие средства, не содержащие отбеливатель.</p>	<p>Рекомендуемые для стирки цветного и темного белья жидкие моющие средства можно использовать в дозировках, подходящих для стирки средне загрязненных вещей.</p>	<p>Отдавайте предпочтение жидким моющим средствам для стирки деликатных вещей. Шерстяные и шелковые вещи следует стирать специальными моющими средствами, предназначенными для стирки шерстяных вещей.</p>
	<p>Незначительное загрязнение</p> <p>(Без видимых пятен.)</p>	<p>Рекомендуемые для стирки белого белья порошкообразные и жидкие моющие средства можно использовать в дозировках, подходящих для стирки незначительно загрязненных вещей.</p>	<p>Рекомендуемые для стирки цветного белья порошкообразные и жидкие моющие средства можно использовать в дозировках, подходящих для стирки незначительно загрязненных вещей. Используйте моющие средства, не содержащие отбеливатель.</p>	<p>Рекомендуемые для стирки цветного и темного белья жидкие моющие средства можно использовать в дозировках, подходящих для стирки незначительно загрязненных вещей.</p>	<p>Отдавайте предпочтение жидким моющим средствам для стирки деликатных вещей. Шерстяные и шелковые вещи следует стирать специальными моющими средствами, предназначенными для стирки шерстяных изделий.</p>

4 Эксплуатация

Панель управления



1 - Ручка выбора программ (крайнее верхнее положение – "Вкл./Выкл.")

2 - Дисплей

3 - Кнопка отложенного запуска

4 - Индикатор выполнения программы

5 - Кнопка "Пуск/Остановка"

6 - Кнопки дополнительных функций

7 - Кнопка регулировки скорости отжима

8 - Кнопка регулировки температуры

Подготовка стиральной машины

Проверьте, надежно ли подсоединены шланги. Включите машину в электрическую сеть. Полностью откройте кран. Загрузите белье в машину. Загрузите моющее средство и кондиционер.

Выбор программы

1. Выберите программу из таблицы "Описание программ" в соответствии с типом белья, его количеством, степенью загрязнения и температурой стирки.

90°C	Сильно загрязненные изделия из белой хлопчатобумажной или льняной ткани (салфетки, скатерти, полотенца, простыни и т.д.)
60°C	Средне загрязненное нелиняющее белье из хлопчатобумажных или синтетических тканей (мужские сорочки, ночные рубашки, пижамы и т.п.), а также слабо загрязненное белое льняное белье (например, нижнее белье).
40°C- 30°C- Холодная	Изделия из смесовых тканей, в том числе из тонких тканей (например, тюлевые гардины), а также синтетические и шерстяные изделия.

2. Выберите необходимую программу с помощью кнопки выбора программы.

i Во всех программах задана максимальная допустимая скорость отжима для данного типа белья.

i При выборе программы следует учитывать тип ткани, цвет, степень загрязнения и допустимую температуру стирки.

i Следует выбирать минимальную температуру, необходимую для стирки. Чем выше температура – тем больше энергопотребление.

i Подробные сведения о программах см. в таблице "Описание программ".

Основные программы

Основные программы стирки соответствуют различным типам ткани.

• Хлопок

Рекомендуется для стирки изделий из хлопка (простыни, пододеяльники, наволочки, купальные халаты, нижнее белье и т.п.). Эта программа предусматривает длительный цикл стирки в интенсивном режиме.

• Синтетика

Рекомендуется для стирки изделий из синтетических тканей (мужские сорочки, блузы, изделия из смесовых тканей типа хлопок/синтетическое волокно и т.п.). По сравнению с программой "Хлопок" эта программа предусматривает менее интенсивный режим и более короткий цикл стирки.

Для стирки штор и тюлевых гардин рекомендуется программа "Синтетика 40°C" с функциями предварительной стирки и защиты от сминания. При стирке изделий из тюля из-за сетчатой

структуры образуется обильная пена, поэтому в отделе для основной стирки следует загружать меньше моющего средства, чем обычно. Не следует загружать моющее средство в отделения для предварительной стирки.

• **Шерстяные ткани**

Рекомендуется для стирки изделий из шерсти. Температуру стирки изделий следует выбирать в соответствии с символами на этикетках. Для стирки шерстяных изделий следует использовать моющие средства, специально предназначенные для шерсти.

Дополнительные программы

В стиральной машине предусмотрены дополнительные программы для особых видов стирки.

i Наборы дополнительных программ в разных моделях стиральных машин отличаются.

• **Хлопок Есо**

С помощью этой программы вы можете стирать средние загрязненные прочные изделия из хлопка и льна при минимальном расходе электроэнергии и воды по сравнению с другими программами, которые подходят для стирки изделий из хлопка. Фактическая температура воды может отличаться от указанной на маркировке или в документации. Продолжительность выполнения программы может быть автоматически сокращена на более поздних стадиях выполнения программы при условии стирки меньшего количества белья (например, ½ загрузки или менее). В этом случае потребление электроэнергии и воды также будет снижено с целью обеспечения более экономичной стирки. Функция представлена в определенных моделях с опцией отображения времени, оставшегося до завершения выполняемой программы.

• **Детское белье (Babycare)**

Предназначена для стирки детского белья и белья людей, подверженных аллергическим реакциям. В этой программе используется более длительный цикл нагрева, а также дополнительный цикл полоскания, что позволяет повысить уровень гигиеничности.

• **Ручная стирка**

Предназначена для стирки шерстяных изделий и тонкого белья с символом "Машинная стирка запрещена" на этикетке, и для которых рекомендуется ручная стирка. В этой программе стирка выполняется в особо бережном режиме, чтобы не повредить белье.

• **Ежедневн. экспресс**

Программа с сокращенным циклом для стирки изделий из хлопка с незначительными загрязнениями.

• **Темные ткани**

Предназначена для стирки темного белья и цветного белья, которое может полинять. В этой программе стирка выполняется в менее интенсивном режиме при низкой температуре. Для стирки темного белья рекомендуется использовать жидкие моющие средства или средства для шерсти.

• **Mix**

Предназначена для одновременной стирки изделий из хлопка и синтетики без предварительной сортировки.

Специальные программы

В стиральной машине предусмотрены следующие программы для особых функций.

• **Полоскание**

Отдельный цикл полоскания, который можно использовать для прополаскивания или подкрахмаливания белья.

• **Отжим + слив**

Отдельный цикл, который можно использовать для дополнительного отжима белья или для слива воды из машины.

Перед запуском этой программы нужно выбрать необходимую скорость отжима, а затем запустить программу, нажав кнопку "Пуск/Остановка". Вначале выполняется откатка воды из машины, а затем – отжим белья при выбранной скорости и откатка отжатой воды.

Если отжим не требуется, а нужно только откатать воду из машины, выберите программу "Слив+Отжим", затем с помощью кнопки регулировки скорости отжима выберите функцию "Без отжима" и нажмите кнопку "Пуск/Остановка".

i Для тонкого белья следует устанавливать пониженную скорость отжима.

Выбор температуры

При выборе новой программы на индикаторе температуры отображается максимальная температура для данной программы. Если нужно понизить температуру, нажмите кнопку регулирования температуры: температура будет постепенно понижаться.

i Пока программа не начнет цикл нагрева, температуру можно понизить, не переключая машину в режим "Остановка".

Выбор скорости отжима

При выборе программы на индикаторе скорости отжима отображается скорость отжима, рекомендованная для данной программы. Если нужно снизить скорость отжима, нажмите кнопку регулировки скорости отжима: Скорость отжима будет постепенно снижаться. После этого в зависимости от модели на дисплее отобразятся функции "Остановка с водой" и "Без отжима". Подробное описание этих функций см. в разделе "Дополнительные функции".

i Пока программа не начнет цикл отжима, скорость отжима можно изменить, не переключая машину в режим "Остановка".

Таблица "Описание программ"

RU		дополнительная функция										Регулируемый диапазон температур, °С	
Программа		Максимальная нагрузка (кг)	Расход воды (л)	Потребление энергии (кВт/ч)	Макс. скорость***	Предварительная стирка	Быстрая стирка	Дополнительное полоскание	Противосминаемость	остановка с водой	замачивание		Удаление шерсти домашних животных
Хлопок	90	5	66	2.25	1600	•	•	•	•	•	•	•	Без нагрева-90
Хлопок	60	5	66	1.45	1600	•	•	•	•	•	•	•	Без нагрева-90
Хлопок	40	5	66	0.85	1600	•	•	•	•	•	•	•	Без нагрева-90
Хлопок Есо	60**	5	37	0.74	1600					•			40-60
Хлопок Есо	60**	2.5	30	0.69	1600					•			40-60
Хлопок Есо	40**	2.5	30	0.61	1600					•			40-60
Ежедневн. экспресс	90	5	55	1.90	1400			•		•			Без нагрева-90
Ежедневн. экспресс	60	5	55	1.00	1400			•		•			Без нагрева-90
Ежедневн. экспресс	30	5	55	0.20	1400			•		•			Без нагрева-90
Темные ткани	40	2.5	58	0.45	800			*		•			Без нагрева-40
Смешанные 40 (Mix 40)	40	3	45	0.50	800	•	•	•	•	•	•	•	Без нагрева-40
Ручная стирка	30	1	30	0.15	600								Без нагрева-30
Шерстяные ткани	40	1.5	40	0.30	600			•		•			Без нагрева-40
Детское белье (Babycare)	90	5	85	1.90	1600	•		*		•	•		30-90
Синтетика	60	2.5	45	0.90	800	•	•	•	•	•	•	•	Без нагрева-60
Синтетика	40	2.5	45	0.42	800	•	•	•	•	•	•	•	Без нагрева-60

•: Возможность выбора

*: Устанавливается автоматически, отменить нельзя.

** : Энергоэффективная программа (стандарт EN 60456 Ed.3)

***: Если максимальная скорость отжима стиральной машины меньше этого значения, выбор возможен только в пределах максимальной скорости отжима.

-: Максимальная нагрузка указана в описании программы.

i Фактическое значение расхода воды и электроэнергии могут отличаться от указанных в таблице в зависимости от давления, температуры и жесткости воды, температуры окружающей среды, типа и количества белья, использования дополнительных функций и скорости отжима, а также от напряжения в сети электропитания.

i Время выполнения выбранной программы отображается на дисплее машины. Фактическое время стирки может несколько отличаться от значения на дисплее.

i Набор дополнительных функций может отличаться от приведенного в таблице в зависимости от модели стиральной машины.

Дополнительные функции

Нужные дополнительные функции следует выбирать перед запуском программы. Можно выбирать можно только те дополнительные функции, которые совместимы с выбранной программой. Во время выполнения программы также можно выбирать и отменять дополнительные функции, не переключая машину в режим "Остановка", если еще не началось выполнение этапа, к которому относится дополнительная функция.

Если выбор или отмена дополнительной функции невозможны, индикатор соответствующей функции выдает предупреждение в виде 3-кратного мигания.

i Некоторые комбинации функций выбрать невозможно. В случае выбора функции, несовместимой с функцией, выбранной ранее, включается функция, выбранная последней, а предыдущая функция отменяется. Например, если выбрать функцию "Предварительная стирка", а затем – функцию "Быстрая стирка", то будет использоваться только функция "Быстрая стирка", а функция "Предварительная стирка" будет отменена.

i Если дополнительная функция несовместима с программой, выбрать ее нельзя (см. таблицу "Описание программ").

i Кнопки выбора дополнительных функций могут быть другими в зависимости от модели стиральной машины.

• Предварительная стирка

Предварительная стирка нужна только для очень грязного белья. Не используйте предварительную стирку без необходимости, чтобы сэкономить электроэнергию, воду, моющие средства и время.

i Для штор и тюлевых гардин рекомендуется применять предварительную стирку без моющего средства.

• Быстрая стирка

Эту функцию можно использовать с программами "Хлопок" и "Синтетика" для слабо загрязненного белья, чтобы сократить время стирки и количество циклов полоскания.

i При выборе этой дополнительной функции следует загружать в машину половину максимального количества белья, указанного в таблице программ.

• Дополнительное полоскание

При использовании этой функции после основной стирки в дополнение к предусмотренному циклам полоскания выполняется еще один цикл. Таким образом, уменьшается опасность раздражения чувствительной кожи остатками моющего средства, что важно для детей, аллергиков и др.

• Противосминаемость

При использовании этой функции движения барабана будут менее интенсивными, а скорость отжима будет снижена, благодаря чему белье в процессе стирки будет меньше мяться. Кроме того, стирка будет выполняться при более высоком уровне воды.

• остановка с водой

Если нет необходимости выгружать белье сразу после завершения программы стирки, можно использовать функцию остановки с водой, и после

последнего полоскания оставить белье в воде, чтобы предотвратить его сминание. Если после этого необходимо слить воду без отжима белья, нажмите кнопку "Пуск/Остановка". После слива воды программа возобновит работу и закончит цикл стирки.

Чтобы отжать оставленное в воде белье, выберите скорость отжима и нажмите кнопку "Пуск/Остановка".

Программа возобновит работу и выполнит слив воды и отжим, после чего цикл стирки закончится.

• Замачивание

При использовании функции замачивания белье перед началом стирки находится в воде с моющим средством. Это позволяет более эффективно удалить застарелую грязь.

• Удаление шерсти домашних животных

Предназначена для более эффективного удаления с одежды прилипшей к ней шерсти животных. При выборе этой функции к стандартной программе добавляется цикл предварительной стирки и дополнительный цикл полоскания. Кроме того, стирка выполняется в большем количестве воды (+30%). Все это способствует более эффективной очистке одежды от шерсти животных.

⚠ Запрещается мыть домашних животных в стиральной машине.

Отложенный запуск

С помощью функции "Отложенный запуск" можно отложить начало выполнения программы на определенный срок (максимум на 19 часа). Отсрочка запуска устанавливается с интервалом 1 час.

i При установке отложенного запуска не используйте жидкие моющие средства! На одежде могут появиться пятна.

Откройте дверцу загрузочного люка, положите белье и загрузите моющее средство в распределитель. Выберите программу стирки, температуру и скорость отжима. При необходимости выберите дополнительные функции. Установки время отсрочки с помощью кнопки "Отложенный запуск": и нажмите кнопку "Пуск/Остановка". На дисплее будет показано заданное время запуска, и начнется обратный отсчет времени. При этом символ "_" на дисплее рядом со временем запуска будет двигаться вверх-вниз.

i Пока идет отсчет времени отсрочки, можно добавлять белье в бак.

По истечении времени отсрочки на дисплее будет показана продолжительность выполнения выбранной программы. Символ "_" исчезнет с экрана, и начнется выполнение программы.

Изменение интервала отложенного запуска

Изменение времени запуска во время обратного отсчета

Нажмите кнопку "Отложенный запуск". При каждом нажатии кнопки интервал увеличивается на 1 час. Чтобы сократить время отсрочки, последовательно нажимайте кнопку отложенного запуска, пока на дисплее не будет показано нужное время запуска программы.

Отмена функции отложенного запуска

Чтобы отменить отсчет времени отсрочки запуска и немедленно запустить программу, выполните

следующие действия.

Установите нулевой интервал времени отсрочки или поверните ручку выбора программ в любое положение. После этого функция отложенного запуска отменяется и индикатор "Завершение/Отмена" начинает непрерывно мигать. После этого следует снова выбрать необходимую программу. Для запуска программы нажмите кнопку "Пуск/Остановка".

Запуск программы

Для запуска программы нажмите кнопку "Пуск/Остановка". Включится индикатор, указывающий, что программа начала работу.

i Если в процессе выбора программы на протяжении одной минуты не будет запущена ни одна программа или не будет нажата ни одна кнопка, стиральная машина перейдет в режим "Остановка". При этом уменьшится яркость индикаторов температуры, скорости отжима и блокировки дверцы. Остальные индикаторы и символы погаснут. Если повернуть ручку выбора программы или нажать какую-либо кнопку, индикаторы и символы включатся снова.

Блокировка от детей

Используйте функцию блокировки от детей для предотвращения их вмешательства в работу машины. Когда эта функция включена, изменить настройки выполняемой программы нельзя.

i Если повернуть ручку выбора программы, когда включена блокировка от детей, на дисплее появится надпись "Con". После включения блокировки от детей невозможно изменить температуру и скорость отжима, а также выбрать или отменить дополнительные функции.

i Если повернуть ручку выбора программы в другое положение, когда включена блокировка от детей, продолжается выполнение текущей программы.

Включения режима блокировки от детей. Нажмите одновременно первую и вторую кнопки дополнительных функций и не отпускайте их в течение 3 секунд. Пока кнопки нажаты, индикаторы обеих кнопок будут мигать, и на дисплее будут последовательно появляться надписи "C03", "C02", "C01". Затем на дисплее появится надпись "Con", означающая, что блокировка от детей включена. Такая же надпись появится на дисплее в том случае, если при включенной блокировке от детей повернуть ручку выбора программы или нажать какую-либо кнопку. Индикаторы первой и второй кнопки дополнительных функций, которые используются для отмены блокировки от детей, мигнут по три раза.

Отмена режима блокировки от детей

Во время выполнения программы одновременно нажмите первую и вторую кнопки дополнительных функций и не отпускайте их в течение 3 секунд. Пока кнопки нажаты, индикаторы обеих кнопок будут мигать, и на дисплее будут последовательно появляться надписи "C03", "C02", "C01". Затем на дисплее

появится надпись "COFF", означающая, что блокировка от детей выключена.

i Если ни одна из программ не выполняется, режим блокировки от детей можно также отменить поворотом кнопки выбора программы в положение "Вкл./Выкл." с последующим выбором другой программы.

i При перебомах подачи электроэнергии или отключении машины от сети, блокировка от детей остается включенной.

Ход выполнения программы

За ходом выполнения программы можно следить с помощью индикатора выполнения программы. В начале каждого цикла программы включается соответствующий индикатор, при этом индикатор выполненного цикла гаснет. В ходе выполнения программы можно изменить выбор дополнительных функций, скорость отжима и температуру без остановки выполняющейся программы. Все изменения можно выполнять только до начала этапа, к которому относятся эти изменения. Если изменения не соответствуют выполняемой программе, соответствующий индикатор трижды мигнет.

i Если машина не переходит к этапу отжима, то либо включена функция остановки с водой, либо сработала система автоматического контроля балансировки из-за неравномерного распределения белья внутри барабана.

Блокировка дверцы загрузочного люка

Дверца загрузочного люка стиральной машины снабжена системой блокировки, предотвращающей возможность открывания дверцы при высоком уровне воды. При переключении машины в режим остановки индикатор дверцы загрузочного люка начинает мигать, и машина определяет уровень воды в баке. Если уровень воды допустимый, то индикатор дверцы загрузочного люка начнет светиться ровным светом, и через 1-2 минуты дверцу можно будет открыть.

Если уровень воды недопустимый, индикатор дверцы загрузочного люка гаснет, и открыть дверцу невозможно. Если требуется открыть дверцу загрузочного люка, когда индикатор дверцы не светится, нужно отменить выполняемую программу (см. раздел "Отмена программы").

Изменение настроек после запуска программы

Переключение машины в режим остановки

Чтобы во время выполнения программы переключить стиральную машину в режим остановки следует нажать кнопку "Пуск/Остановка". Индикатор этапа стирки, который выполнялся на момент остановки, начнет мигать, предупреждая о переключении машины в режим остановки.

Если при этом можно открыть дверцу загрузочного люка, кроме индикатора этапа стирки включится и будет светиться ровным светом индикатор дверцы.

Изменение скорости отжима и температуры для дополнительных функций.

На разных этапах выполнения программы можно включать или отменять те или иные дополнительные функции (см. раздел "Дополнительные функции").

Кроме того, можно изменить скорость отжима и температуру стирки (см. разделы "Выбор скорости отжима" и "Выбор температуры").

i Если изменение настроек запрещено, соответствующий индикатор трижды мигнет.

Добавление или извлечение белья

Нажмите кнопку "Пуск/Остановка", чтобы переключить машину в режим остановки. Индикатор этапа стирки, который выполнялся на момент остановки, начнет мигать. Подождите, пока можно будет открыть дверцу загрузочного люка. Откройте дверцу и добавьте или выньте белье. Закройте дверцу загрузочного люка. При необходимости измените настройки дополнительных функций, температуры и скорости отжима. Для запуска программы нажмите кнопку "Пуск/Остановка".

Отмена программы

Чтобы отменить программу, поверните ручку выбора программы в положение, соответствующее другой программе. Выбранная ранее программа будет отменена. После отмены программы индикатор "Завершение/Отмена" начнет непрерывно мигать.

Независимо от этапа выполнения программы и наличия воды в машины на 1-2 минуты включится насос для откачки воды. После этого можно запускать другую программу с первого этапа.

i В зависимости от того, на каком этапе была отменена предыдущая программа, после выбора и запуска новой программы, возможно, потребуется добавить моющее средство и кондиционер.

Завершение программы

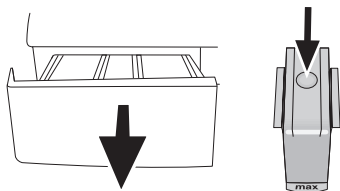
После завершения программы на дисплее появится надпись "End", дождитесь, пока индикатор дверцы загрузочного люка начнет светиться ровным светом. После этого выключите машину выключателем. Выньте из машины белье и закройте дверцу загрузочного люка. После этого машина готова к выполнению следующей стирки.

5 Обслуживание и чистка

Регулярная чистка прибора позволит продлить срок его службы и избежать многих проблем.

Чистка распределителя моющих средств

Регулярно (после каждых 4-5 стирок) очищайте распределитель моющих средств, чтобы избежать отложений стирального порошка.



Чтобы вынуть из машины распределитель моющих средств, нажмите на сифоне в отделении для кондиционера на точку, указанную пунктиром, и

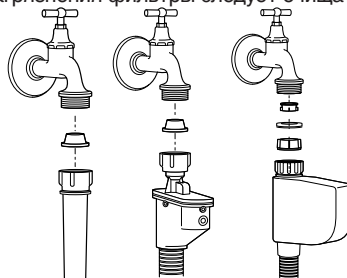
потяните распределитель на себя.

i Если в отделении для кондиционера начинает скапливаться смесь воды и кондиционирующего средства, превышающая нормальный объем, сифон следует очистить.

Промойте распределитель моющих средств и сифон в раковине большим количеством теплой воды. При чистке распределителя надевайте защитные перчатки или пользуйтесь специальной щеткой, чтобы не прикасаться к остаткам моющих средств. После чистки вставьте распределитель на место и проверьте, правильно ли он установлен.

Очистка фильтров впускных патрубков

Фильтры находятся на концах впускных патрубков для воды на задней стенке машины, а также на концах заливных шлангов в местах подсоединения к водопроводным кранам. Эти фильтры предотвращают попадание в стиральную машину посторонних веществ и грязи из водопровода. По мере загрязнения фильтры следует очищать.



Закройте краны. Снимите гайки на заливных шлангах для доступа к фильтрам во впускных патрубках. Очистите их подходящей щеточкой. Если фильтры сильно загрязнены, их можно вытащить плоскогубцами и почистить. Извлеките фильтры из прямых концов заливных шлангов вместе с прокладками и тщательно промойте под струей воды. Аккуратно установите прокладки и фильтры на место и затяните гайки шлангов вручную.

Слив оставшейся воды и очистка фильтра насоса

Стиральная машина оснащена системой фильтров, которая предотвращает попадание в крыльчатку насоса твердых предметов (пуговиц, монет, волокон ткани и т.п.) во время слива воды. Это обеспечивает беспрепятственный слив воды и позволяет продлить срок службы насоса. Если слив не выполняется нормально, значит, фильтр насоса засорен. Фильтр следует очищать по мере загрязнения, но не реже одного раза в 3 месяца. Перед очисткой фильтра насоса необходимо слить воду.

Кроме того, необходимо полностью сливать воду из машины перед транспортировкой (например, при переезде в другую квартиру) или в случае опасности замерзания воды.

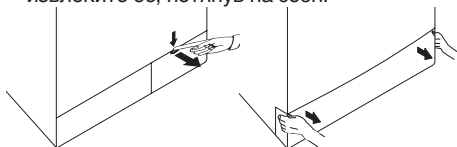
⚠ Наличие посторонних предметов в фильтре насоса может привести к повреждению машины или к сильному шуму во время работы.

Чтобы слить воду и очистить загрязненный фильтр, выполните следующее: Отключите машину от электрической сети (выньте вилку из розетки).

⚠ Температура воды в машине может достигать 90 °С. Во избежание ожогов дождитесь, пока вода в машине остынет.

Откройте крышку фильтра.

Если крышка состоит из двух частей, прижмите выступ крышки фильтра и извлеките ее, потянув на себя.

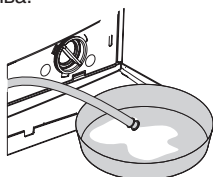


Если крышка фильтра цельная, откройте ее, потянув двумя руками за верхний край.

i Чтобы снять крышку фильтра, можно слегка прижать ее каким-либо инструментом с тонким пластиковым наконечником, вставив его в щель над крышкой. Не используйте для открывания крышки инструменты с металлическими наконечниками.

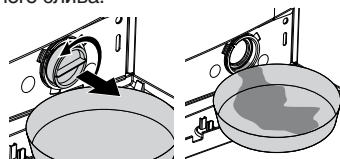
Некоторые модели оснащены шлангом аварийного слива воды. Чтобы слить воду из машины, выполните описанные ниже действия.

Слив воды в моделях, оснащенных шлангом аварийного слива:



Выньте шланг аварийного слива из отсека. Поместите под конец шланга вместительную емкость. Выньте пробку на конце шланга и слейте воду. Когда емкость наполнится, закройте шланг пробкой. Вылейте воду из емкости и повторяйте описанную выше процедуру, пока вода не будет

полностью слита из машины. После окончания слива закройте шланг пробкой и уложите его на место. Поверните фильтр насоса и выньте его. Слив воды в моделях, не оснащенных шлангом аварийного слива:



Поставьте перед фильтром вместительную емкость для слива воды. Понемногу поворачивайте фильтр насоса против часовой стрелки, пока не начнет выливаться вода. Слейте воду в установленную перед фильтром емкость. Всегда держите под рукой тряпку для сбора пролитой воды. Когда вода перестанет вытекать, полностью выверните фильтр и выньте его из машины. Очистите внутреннюю часть фильтра и пространство вокруг крыльчатки насоса от мусора и волокон. Вставьте фильтр на место.

⚠ Если машина имеет струйную систему, плотно вставьте фильтр на место в корпусе насоса. Не прилагайте чрезмерные усилия при установке фильтра в корпус. Фильтр должен быть вставлен полностью, иначе через крышку фильтра будет просачиваться вода. Чтобы закрыть крышку фильтра, состоящую из двух частей, прижмите выступ на крышке. Чтобы закрыть цельную крышку фильтра, сначала вставьте на место выступы снизу крышки и затем прижмите верхнюю часть крышки.

Темные ткани	Темные ткани	Синтетика	Хлопок	Предварите льняная стирка	Основная стирка	Полоскание	Стирка	Отжим	Деликатные ткани	Удаление шерсти домашних животных
Слив	Противосмина емкость	Одеяло (теплое одеяло) (Постельное белье)	Блокировка от детей	Ручная стирка	Детское белье (Babycare)	Хлопок Эконом.	Шерстяные изделия	Экспресс 14 Супер короткая экспресс	Ежедневн.	
Ежедневн. экспресс	Остановка с водой	Пуск / Пауза	Без отжима	Быстрая стирка	Завершена	Холодная	Температура	Очистка барабана	Нижнее белье	
Смешанные 40	Супер 40	Дополнительное полоскание	Освежить	Рубашки	Джинсы	Спорт (sports)	Отсроченная стирка	Интенсивная	Fashion care	Экостирка (Эко-очистка) (Eco Clean)

6 Технические характеристики

Модели	WMB 51031	WMB 50831	WMB 51231	WMB 51031 S
Макс. загрузка сухого белья (кг)	5	5	5	5
Высота (см)	84	84	84	84
Ширина (см)	60	60	60	60
Глубина (см)	45	45	45	45
Вес нетто (±4 кг)	60	60	62	60
Электропитание (В/Гц)	230 V / 50Hz			
Ток (А)	10	10	10	10
Потребляемая мощность (Вт)	2200	2200	2200	2200
Макс. скорость отжима (об./мин.)	1000	800	1200	1000
Класс энергетической эффективности	1.35	1.35	1.35	1.35
Энергопотребление в режиме ожидания (Вт)	0.25	0.25	0.25	0.25
Энергопотребление в выключенном состоянии (Вт)	A	A	A	A

- i** При повышении качества изделия технические характеристики могут быть изменены без предварительного уведомления.
- i** Рисунки в данном руководстве являются упрощенными и могут не вполне соответствовать конкретному изделию.
- i** Данные, указанные на этикетках изделия и в сопроводительной документации, получены в лабораторных условиях согласно соответствующим стандартам. Эти данные могут быть иными в зависимости от условий эксплуатации изделия.



На данное изделие нанесен символ избирательной сортировки для отходов электрического и электронного оборудования (WEEE). Это значит, что с данным изделием следует обращаться в соответствии с Европейской Директивой 2002/96/ЕС с целью его переработки или разборки для уменьшения отрицательного воздействия на окружающую среду. За дополнительной информацией обратитесь в местные или региональные органы власти.

Электронная техника, не включенная в процесс избирательной сортировки отходов, представляет потенциальную опасность для окружающей среды и здоровья людей из-за наличия в ней опасных веществ.

Изготовитель: «Arcelik A.S.»

Юридический адрес: Караач Джаддеси № 2-6 34445 Сютлюдже Стамбул, Турция (Karaağaç Caddesi No:2-6 Sütlüce, 34445, Turkey)

Произведено в Турции

Импортер на территории РФ: ООО «БЕКО»

Юридический адрес: 601010, Владимирская область, Киржачский район, завод «БЕКО»

Информацию о сертификации продукта Вы можете уточнить, позвонив на горячую линию 8-800-200-23-56.

Дата производства включена в серийный номер продукта, указанный на этикетке, расположенной на продукте, а именно: первые две цифры серийного номера обозначают год производства, а последние две – месяц. Например, "10-100001-05" обозначает, что продукт произведен в мае 2010 года.

7 Устранение неисправностей

Невозможно запустить или выбрать программу.

- Стиральная машина переключилась в режим самозащиты из-за нарушения подачи воды или электроэнергии (например, падение напряжения в сети, давления воды и т.п.). >>> *Нажмите кнопку "Пуск/Остановка" и не отпускайте в течение 3 секунд, чтобы восстановить заводские настройки машины (см. раздел "Отмена программы").*

В машине есть вода.

- В стиральной машине может оставаться немного воды, использовавшейся в процессе контроля качества на предприятии-изготовителе. >>> *Это не является неисправностью и не представляет опасности для машины.*

Машина сильно вибрирует или шумит.

- Машина стоит неустойчиво. >>> *Отрегулируйте ножки, чтобы выровнять машину.*
- В фильтр насоса попал посторонний предмет. >>> *Очистите фильтр насоса.*
- Не сняты транспортировочные предохранительные болты. >>> *Удалите транспортировочные предохранительные болты.*
- Загружено слишком мало белья. >>> *Загрузите в машину больше белья.*
- Загружено слишком много белья. >>> *Выньте из машины часть белья или распределите его равномерно вручную.*
- Машина наклонена, поскольку под ножку попал посторонний предмет. >>> *Уберите посторонний предмет, чтобы выровнять машину.*

Машина остановилась вскоре после запуска программы.

- Стиральная машина может временно остановиться из-за падения напряжения в сети. >>> *Она возобновит работу после восстановления нормального напряжения.*

Не производится обратный отсчет времени, оставшегося до окончания программы (в моделях с дисплеем).

- Таймер может остановиться на этапе набора воды. >>> *Индикатор таймера не показывает обратный отсчет, пока машина не наберет необходимое количество воды. Машина ожидает, пока не наберется достаточное количество воды, чтобы избежать некачественной стирки из-за недостатка воды. После этого таймер возобновит обратный отсчет.*
- Таймер может остановиться на этапе нагревания воды. >>> *Индикатор таймера не показывает обратный отсчет, пока вода в машине не нагреется до нужной температуры.*
- Таймер может остановиться на этапе отжима. >>> *Возможно, сработала система автоматического контроля балансировки из-за неравномерного распределения белья внутри барабана.*

- i** Если белье в барабане распределено неравномерно, машина не переключается на отжим во избежание повреждения самой машины и окружающих предметов. Белье следует перераспределить и снова запустить отжим.

Из распределителя моющих средств выходит пена.

- Слишком много моющего средства. >>> *Размешайте 1 столовую ложку кондиционера в 0,5 литра воды и залейте в отделение основной стирки распределителя моющих средств.*

- i** Используйте моющие средства, соответствующие программам стирки, с учетом норм загрузки белья (см. таблицу "Описание программ"). При использовании дополнительных средств, таких как пятновыводители, отбеливатели и т. п., количество моющего средства следует уменьшить.

После завершения программы белье остается мокрым

- Возможно, из-за избыточного количества моющего средства образовалась обильная пена, и включилась автоматическая система контроля пенообразования. >>> *Используйте рекомендованное количество моющего средства.*

- i** Если белье в барабане распределено неравномерно, машина не переключается на отжим во избежание повреждения самой машины и окружающих предметов. Белье следует перераспределить и снова запустить отжим.

! Если с помощью этих рекомендаций устранить проблему не удастся, обратитесь в фирменный сервисный центр. Не пытайтесь отремонтировать неисправный прибор самостоятельно.

1 Важливі інструкції з техніки безпеки

У цьому розділі містяться інструкції з техніки безпеки для захисту від ризиків травмування або заподіяння майнової шкоди. Невиконання цих інструкцій веде до анулювання гарантії.

Загальні правила техніки безпеки

- Цей прилад не призначений для користування особами (зокрема дітьми) з фізичними, сенсорними й розумовими порушеннями, а також особами без відповідних навичок і досвіду, якщо вони не перебувають під наглядом особи, відповідальної за їхню безпеку, або яка надасть їм відповідний інструктаж щодо експлуатації машини.
- Не встановлюйте машину на підлогу, вкриту килимом, інакше недостатня вентиляція повітря під машиною може спричинити перегрів електричних деталей. Це може створити проблеми в роботі машини.
- Не користуйтеся машиною, якщо пошкоджено шнур живлення або штепсельну вилку. Зверніться до представника авторизованої сервісної служби.
- Доручіть кваліфікованому електрику підключити плавкий запобіжник на 16 ампер у місці встановлення машини.
- У разі несправності машини забороняється її експлуатація до ремонту представником авторизованої сервісної служби. Існує ризик ураження електричним струмом!
- Конструкція пральної машини передбачає продовження роботи у разі відновлення електропостачання після його порушення. Якщо ви хочете скасувати програму, див. розділ "Скасування програми".
- Підключіть машину до заземленої розетки, захищеної плавким запобіжником відповідної ємності, вказаної в таблиці "Технічні характеристики". Обов'язково доручіть обладнання заземлення кваліфікованому електрику. Наша компанія не несе відповідальності за збитки внаслідок використання машини без заземлення відповідно до місцевих норм і правил.
- Заливний і зливний шланги завжди повинні бути надійно закріплені та не мати пошкоджень. Інакше існує ризик протікання води.
- Не відчиняйте дверцята для завантаження білизни й не виймайте фільтр, якщо у барабані є вода. Інакше може статися затоплення, а також існує ризик травмування від гарячої води.
- Не намагайтеся силою відчинити заблоковані дверцята завантаження білизни. Дверцята завантаження будуть готові до відчинення через кілька хвилин після завершення циклу прання. У разі намагання силою відчинити дверцята для завантаження білизни можна пошкодити дверцята і механізм замка.
- Якщо машина не використовується, від'єднайте її від електромережі.
- Не мийте машину, спрямовуючи на неї потік води! Існує ризик ураження електричним струмом!
- Не торкайтеся штепсельної вилки вологими руками! Не тягніть за шнур живлення, щоб

від'єднати прилад від електромережі, беріться тільки за штепсельну вилку!

- Користуйтеся тільки засобами для миття, кондиціонерами й добавками, призначеними спеціально для пральних машин.
- Дотримуйтеся інструкцій, вказаних на етикетках тканин й упаковок засобів для миття.
- Під час робіт зі встановлення, обслуговування, чистки й ремонту машину слід обов'язково від'єднати від електромережі.
- Роботи зі встановлення й ремонту машини слід доручати представнику авторизованої сервісної служби. Виробник не несе відповідальності за шкоду, заподіяну внаслідок виконання робіт особами, які на це не уповноважені.

Використання за призначенням

- Ця машина призначена для побутового застосування. Вона не призначена для комерційної експлуатації та не повинна використовуватися поза межами її використання за призначенням.
- Машину можна використовувати тільки для прання й ополіскування білизни з відповідним маркуванням.
- Виробник не несе відповідальності за пошкодження внаслідок неправильної експлуатації або транспортування.

Безпека дітей

- Електропобутові прилади небезпечні для дітей. Не допускайте дітей до машини під час її роботи. Не дозволяйте їм втручатися в роботу машини. Користуйтеся функцією блокування від дітей, щоб унеможливити пошкодження машини дітьми.
- Не забувайте зачиняти дверцята для завантаження білизни, коли виходите з приміщення, в якому встановлено машину.
- Зберігайте усі засоби для миття й добавки у безпечному й недоступному для дітей місці.

2 Встановлення

Для встановлення машини зверніться до представника найближчої авторизованої сервісної служби. Для забезпечення готовності машини до експлуатації, перш ніж викликати представника авторизованої сервісної служби, перевірте інформацію в інструкції користувача й переконайтеся, що системи електропостачання, водопроводу та водовідведення відповідають вимогам. Якщо це не так, зверніться до кваліфікованого спеціаліста й водопровідника для виконання необхідних робіт.

i Відповідальність за підготовку місця розташування, підключення до електромережі, водопостачання та водовідведення на місці несе покупець.

⚠ Встановлення й підключення машини до електромережі має здійснювати представник авторизованої сервісної служби. Виробник не несе відповідальності за шкоду, що може бути заподіяна внаслідок виконання робіт особами, які на це не уповноважені.

⚠ Перед встановленням візуально перевірте відсутність дефектів на машині. У разі їх виявлення не встановлюйте машину. Пошкоджені вироби становлять загрозу вашій безпеці.

i Забезпечте відсутність перегинів, затискання або здавлення шлангів подачі та зливу води під час переміщення машини на місце після встановлення або чистки.

Вибір місця для встановлення

- Встановлюйте машину на тверду підлогу. Не встановлюйте машину на килим із довгим ворсом чи на подібні поверхні.
- Загальна вага пральної машини й сушильного автомата (з повним навантаженням), встановлених один над одним, становить близько 180 кг. Встановлюйте машину на тверду й рівну підлогу, яка має достатню спроможність витримувати навантаження!
- Не ставте машину на шнур живлення.
- Не встановлюйте машину в місцях, де температура може опускатися нижче за 0°C.
- Встановлюйте машину на відстані щонайменше 1 см від інших меблів.

Видалення пакувальних кріплень

Для видалення пакувальних кріплень нахиліть машину назад. Зніміть пакувальні кріплення, потягнувши за стрічку.

Видалення транспортувальних кріплень

⚠ Не знімайте транспортувальні кріплення до зняття пакувальних кріплень.

⚠ Перед експлуатацією машини необхідно зняти запобіжні транспортувальні болти, інакше можна пошкодити прилад.

1. За допомогою гайкового ключа ослабте усі болти так, щоб вони вільно оберталися.
2. Зніміть запобіжні транспортувальні болти, обережно повертаючи їх.
3. Встановіть заглушки (знаходяться в пакеті разом з інструкцією користувача) в отвори на задній стінці.



i Збережіть запобіжні транспортувальні болти в надійному місці для подальшого використання, якщо згодом доведеться знову транспортувати машину.

i Не здійснюйте перевезення машини, якщо транспортувальні болти не закріплені надійно!

Підключення до системи водопостачання

i Необхідний тиск у системі водопостачання для роботи машини має становити від 1 до 10 бар (0,1-10 МПа). Для забезпечення плавної роботи машини необхідно, щоби потік води з повністю відкритого крану становив 10-80 літрів на хвилину. Якщо тиск води перевищує ці норми, встановіть редуційний клапан.

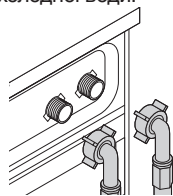
i Якщо ви збираєтеся використовувати машину з двома впускними патрубками для води як пристрій з одним впускним патрубком (холодної води), на патрубок гарячої води слід встановити заглушку, перш ніж користуватися машиною. (Для приладів, що постачаються з комплектом заглушок.)

i Якщо ви хочете використовувати обидва впускні вороні патрубків машини, підключіть шланг для гарячої води, знявши заглушку та прокладку з патрубка подачі гарячої води. (Для приладів, що постачаються з комплектом заглушок.)

⚠ Моделі з одним впускним патрубком подачі води не слід підключати до крана гарячої води. У цьому разі може статися пошкодження білизни, або машина переключиться на захисний режим і не працюватиме.

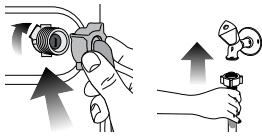
⚠ Не використовуйте старі чи вживані шланги водопостачання на новій машині. Це може спричинити плями на білизні.

1. Під'єднайте спеціальні шланги, що входять до комплекту машини, до водоприйомних патрубків на машині. Червоний шланг (лівий) (макс. 90°C) призначений для патрубка гарячої води, синій шланг (правий) (макс. 25°C) – для патрубка холодної води.



⚠ Під час встановлення переконайтеся, що машина правильно підключена до кранів гарячої та холодної води. Інакше після закінчення прання білізна залишатиметься гарячою й буде зношуватися.

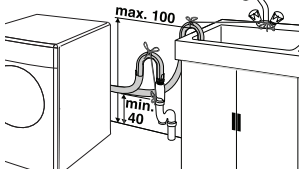
2. Затягуйте усі гайки шлангів вручну. Не використовуйте гайковий ключ для затягування гайок.



3. Після підключення шлангів повністю відкрийте крани, щоб перевірити протікання води у місцях з'єднань. У разі виявлення протікання закрийте кран і зніміть гайку. Після перевірки ущільнення знову ретельно затягніть гайку. Для запобігання протіканню води і шкоди внаслідок цього закривайте крани, коли ви не користуєтеся машиною.

Під'єднання до сливу

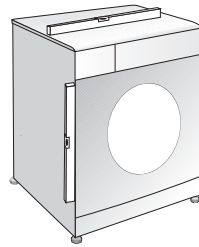
- Кінець зливного шланга слід під'єднати безпосередньо до каналізації або раковини.
- ⚠ Якщо шланг від'єднається від місця вилливу, ваше помешкання може бути zalite водою під час вилливу води. Крім того, існує небезпека опіків, оскільки температура прання може бути зависокою! Для запобігання подібним ситуаціям, а також для забезпечення плавного заповнення машини водою і вилливу води, щільно закріпіть кінець зливного шланга, щоб він не від'єднався.
- Шланг слід закріпити на висоті мінімум 40 см і максимум 100 см від підлоги.
 - Якщо шланг лежить на рівні підлоги або близько до неї, а потім піднімається вгору (на висоту менше 40 см від підлоги), це ускладнює злив води, і речі можуть залишитися занадто вологими. Тому дотримуйтеся параметрів висоти, вказаних на малюнку.



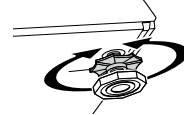
- Для запобігання потраплянню брудної води назад до машини та для забезпечення вільного вилливу води не занурюйте кінець шланга в брудну воду і не вставляйте його в каналізацію глибше, ніж на 15 см. Якщо шланг задовгий, відріжте його.
- Кінець шланга не слід згинати, на нього не слід наступати чи стискати між зливом і машиною.
- Якщо шланг занадто короткий, скористайтеся оригінальним шлангом-подовжувачем. Довжина шланга не повинна перевищувати 3,2 м. Для запобігання протіканню води зливний шланг і його шланг-подовжувач повинні бути добре з'єднані відповідним хомутом, щоб унеможливити роз'єднання та витік води.

Регулювання ніжок

- ⚠ Для забезпечення безшумної роботи машини без вібрації її необхідно встановити горизонтально й урівноважити на ніжках. Збалансуйте машину, регулюючи ніжки. Інакше машина може зміщуватися і створювати проблеми з биттям або вібрацією.



1. Вручну ослабте стопорні гайки на ніжках.
2. Відрегулюйте ніжки так, щоб машина стояла на підлозі горизонтально й рівно.
3. Знову затягніть усі стопорні гайки від руки.



- ⚠ Не користуйтеся інструментами для послаблення стопорних гайок. Інакше вони можуть бути пошкоджені.

Підключення до електромережі

Підключіть машину до заземленої розетки, захищеної плавким запобіжником відповідної ємності, вказаної в таблиці "Технічні характеристики". Наша компанія не несе відповідальності за збитки внаслідок використання машини без заземлення відповідно до місцевих норм і правил.

- Підключення слід здійснювати відповідно до національних норм і правил.
- Напряга та припустимі характеристики плавкого запобіжника чи автоматичного вимикача наведені в розділі "Технічні характеристики". Якщо плавкий запобіжник чи автоматичний вимикач помешкання розрахований на силу струму менше 16 ампер, зверніться до кваліфікованого електрика, щоб встановити запобіжник на 16 ампер.
- Напряга вашої електромережі має відповідати параметрам, вказаним у технічних характеристиках машини.
- Не використовуйте підключень за допомогою подовжувачів або розгалужувачів.

- ⚠ У разі пошкодження шнура живлення, його заміну має здійснювати тільки представник авторизованої сервісної служби.

Перше використання

Перш ніж користуватися машиною, переконайтеся, що всі підготовчі роботи виконані відповідно до інструкцій, наведених у розділах "Важливі інструкції з техніки безпеки" та "Встановлення". Для підготовки машини до прання ближню виконайте першу операцію у програмі Drum Cleaning (Чищення барабана). Якщо ваша машина не має програми чищення барабана, скористайтеся програмою Cottons-90 (Бавовна-90) і виберіть функції Additional Water (Додаткова вода) або Extra Rinse (Додаткове ополіскування). Перед запуском програми засипте максимум 100 г порошка проти накипу до відділення для засобу для миття основного прання (відділення номер II). Якщо засіб проти накипу має форму таблетки, покладіть лише одну таблетку до відділення номер II. Після закінчення програми витріть внутрішню частину

сильфону чистою тканиною.

i Використовуйте засіб проти накипу, призначений для пральних машин.

i Внаслідок проведення процедур з контролю якості під час виробництва в машині може залишитися невелика кількість води. Це не шкідливо для машини.

Утилізація пакувальних матеріалів

Пакувальні матеріали небезпечні для дітей.

Зберігайте пакувальні матеріали в безпечному й недосяжному для дітей місці.

Пакувальні матеріали машини виготовлені з матеріалів, що можуть бути використані повторно. Розсортуйте й утилізуйте їх відповідно до правил поводження з відходами вторинних матеріалів. Не утилізуйте їх разом зі звичайними побутовими відходами.

Транспортування машини

Перед транспортуванням від'єднайте машину від електромережі. Від'єднайте шланги подачі та зливу води. Повністю злийте з машини залишок води; див. розділ "Зливання залишкової води і чистення фільтра насоса". Встановіть запобіжні транспортувальні болти в порядку, зворотному до процесу зняття; див. розділ "Видалення транспортувальних кріплень".

i Не здійснюйте перевезення машини, якщо запобіжні транспортувальні болти не закріплені надійно!

3 Підготовка

Як заощадити електроенергію

Наступна інформація допоможе вам користуватися машиною в екологічно чистий та енергозберігаючий спосіб.

- Користуйтеся машиною з найвищою потужністю, припустимою для обраної вами програми, але не перевантажуйте її; див. розділ "Таблиця програм і енергоспоживання".
- Обов'язково дотримуйтеся інструкцій, вказаних на упаковці засобу для миття.
- Білизну із незначним забрудненням слід прати при низьких температурах.
- Для невеликої кількості білизни із незначним забрудненням використовуйте програми швидкого прання.
- Не використовуйте попереднє прання й високі температури для білизни без значного забруднення або без плям.
- Якщо планується сушити білизну в сушильному автоматі, встановіть максимальну дозовану швидкість віджимання.
- Не використовуйте засіб для миття понад міру, рекомендовану на його упаковці.

Сортування білизни

- Розсортуйте білизну за типом тканини, кольором, забрудненістю та дозволеною температурою прання.
- Обов'язково дотримуйтеся інструкцій, вказаних на етикетках одягу.

Підготовка білизни до прання

- Речі з металічними деталями (наприклад, бюстгалтери, пряжки ременів і металічні гудзики) можуть пошкодити машину. Зніміть металічні деталі чи покладіть такі речі у мішок для прання або наволочку.

- Перевірте кишені та вийміть усі сторонні предмети, наприклад, монети, ручки та скріпки, а також виверніть кишені й почистіть щіткою. Такі предмети можуть пошкодити машину або створити проблеми з шумом.
- Дрібні предмети одягу, наприклад, дитячі шкарпетки, нейлонові панчохи, покладіть у мішок для прання чи наволочку.
- Занавіски закладайте в машину, не стискаючи їх. Зніміть кріплення занавісок.
- Застібніть блискавки, прийийте послаблені гудзики, заштопайте дірки й розриви.
- Використовуйте для прання виробів з позначкою "машинне прання" або "ручне прання" тільки відповідні програми.
- Не періть разом кольорові та білі речі. Нові бавовняні речі темного кольору можуть сильно линяти. Періть їх окремо.
- Перед пранням необхідно відповідним чином обробити дуже забруднені місця й плями. У сумнівних випадках зверніться до хімічистки.
- Використовуйте тільки такі барвники/змінювачі кольору і засоби для видалення накипу, що підходять для машинного прання. Завжди дотримуйтеся інструкцій на упаковці.
- Брюки й тонку білизну слід прати, вивернувши налиць.
- Вироби з ангорської вовни перед пранням покладіть дуже забруднені місця й морозильну камеру. Таким чином можна зменшити скочування вовни у кульки.
- Білизну, сильно забруднену борошном, вапном, сухим молоком тощо, перед завантаженням до машини слід витрусити. Деякі забруднення такого типу з білизни можуть накопичуватися на внутрішніх компонентах машини і спричиняти її пошкодження.

Правильний об'єм завантаження

Максимальне завантаження машини залежить від типу білизни, ступеня забруднення й обраної програми прання.

Машина автоматично регулює кількість води відповідно до ваги завантаженої білизни.

⚠ Дотримуйтеся рекомендацій, наведених у "Таблиці програм і енергоспоживання". У разі перевантаження машини результати прання погіршуються. Крім того, можуть з'явитися проблеми з шумом і вібрацією.

Завантаження білизни

- Відчиніть дверцята для завантаження білизни.
- Завантажте речі до машини, вільно розподіляючи їх.
- Натисніть на дверцята для завантаження, щоб зачинити їх, доки не почуєте клацання. Перевірте, аби предмети прання не були затиснуті дверцятами.

i Під час виконання програми дверцята для завантаження білизни зачинені. Дверцята можна буде відчинити лише через деякий час після завершення програми.

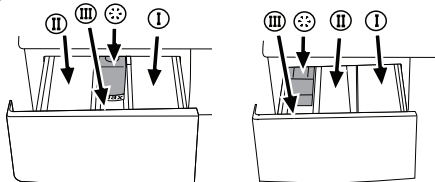
⚠ У разі неправильного розміщення білизни можуть виникнути проблеми з шумом і вібрацією машини.

Використання засобу для миття й кондиціонера

Висувний диспенсер засобу для миття

Висувний диспенсер для засобу для миття має три відділення:

- (I) для попереднього прання
- (II) для основного прання
- (III) для кондиціонера
- (*) додатково у відділенні для кондиціонера є сифон.



i Диспенсер засобу для миття може бути двох типів, залежно від моделі вашої машини, як показано вище.

Засіб для миття, кондиціонер та інші засоби для прання

- Перед увімкненням програми прання додайте засіб для миття й кондиціонер.
- Не відчиняйте висувний диспенсер засобу для миття під час виконання програми прання!
- Якщо використовується програма без попереднього прання, не додавайте до відділення для попереднього прання жодного засобу для миття (відділення номер I).
- Якщо використовується програма з попереднім пранням, не додавайте до відділення для попереднього прання рідкий засіб для миття (відділення номер I).
- Не вибирайте програму з попереднім пранням, якщо ви використовуєте мішечок із засобом для миття або розподільну кульку. Покладіть мішечок із засобом для миття або розподільну кульку серед білизни в машині.
- Якщо використовується рідкий засіб для миття, не забудьте додати чашку рідкого засобу для миття до відділення основного прання (відділення номер II).

Вибір типу засобу для миття

Тип засобу для миття залежить від типу й кольору тканин.

- Використовуйте різні засоби для миття для кольорової та білої білизни.
- Для прання делікатних речей слід використовувати тільки спеціальні засоби для миття (рідкий засіб для миття, шампунь для вовни тощо), призначені саме для прання делікатних речей.
- Для прання виробів з темної тканини й клаптикових ковдр рекомендується використовувати рідкі пральні засоби.
- Для прання вовняних тканин використовуйте спеціально призначені для цього засоби для миття.

! Користуйтеся тільки засобами для миття, виробленими спеціально для пральних машин.

! Не використовуйте мильний порошок.

Регулювання кількості засобу для миття

Кількість засобу для миття залежить від кількості речей, їх забрудненості та жорсткості води. Уважно

читайте інструкції виробника на упаковці миючого засобу та дотримуйтеся параметрів дозування.

- Не перевищуйте значень дозування, рекомендованих на упаковці миючого засобу, щоб уникнути проблем із підвищеним піноутворенням, поганим ополіскуванням, для економії коштів, а також, зрештою, для захисту довкілля.
- Для невеликої кількості білизни із незначним забрудненням використовуйте меншу кількість засобу для миття.
- Концентровані засоби для миття використовуйте у рекомендованих дозах.

Використання кондиціонерів

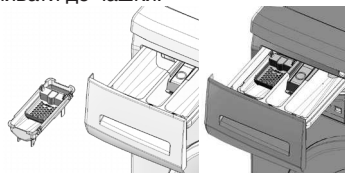
Налійте кондиціонер у відділення для кондиціонера висувного диспенсера.

- Використовуйте дозування, рекомендоване на упаковці.
- Не перевищуйте позначку максимального (>max<) рівня, нанесену на відділенні для кондиціонера.
- Якщо кондиціонер втратив текучість, розбавте його водою, перш ніж заливати до висувного диспенсера.

Використання рідких засобів для миття

Якщо машина має чашку для рідкого засобу для прання:

- Переконайтеся в тому, що ви додали чашку рідкого засобу для миття до відділення номер "II".
- Використовуйте дозувальну чашку виробника засобу для прання й дотримуйтеся інструкцій на упаковці.
- Використовуйте дозування, рекомендоване на упаковці.
- Якщо рідкий засіб для миття втратив текучість, розбавте його водою, перш ніж заливати до чашки.



Якщо машина не має чашки для рідкого засобу для прання:

- Не використовуйте рідкий засіб для миття для програми з попереднім пранням.
- Використовуйте дозувальну чашку виробника засобу для прання й дотримуйтеся інструкцій на упаковці.
- Рідкий засіб для миття залишає плями на вашому одязі, якщо використовувати його з функцією відкладеного прання. Якщо ви збираєтеся скористатися функцією відкладеного прання, не користуйтеся рідким засобом для миття.

Використання засобу для миття у вигляді гелю й таблеток

Якщо ви користуєтеся засобами для миття у вигляді гелю, таблеток тощо, уважно читайте інструкції виробника на упаковці засобу для миття й дотримуйтеся параметрів дозування. Якщо на упаковці немає жодних інструкцій, дійте таким чином.

- Якщо гель для миття є рідиною, а ваша машина не має спеціальної чашки для рідкого засобу для миття, додайте гелевий засіб для миття до відділення основного прання під час першого набору води. Якщо машина має чашку для рідкого засобу для миття, наповніть цю чашку засобом для миття перед запуском програми.
- Якщо гель для миття не є рідиною або має форму капсульованої рідини у таблетці, покладіть її безпосередньо до барабана перед пранням.
- Пральні засоби у таблетках можна класти як у диспенсер (відділення II), так і безпосередньо у барабан.

i Засоби для миття у таблетках можуть залишати осади у відділенні засобу для миття. Якщо це станеться, покладіть таблетку засобу для миття серед білизни, ближче до низу барабана, перед пранням.

i Використовуйте засіб для миття у вигляді таблеток або гелю, не обираючи функцію попереднього прання.

Крохмаль

- Рідкий або порошковий крохмаль, а також барвники слід класти у відділення для кондиціонера згідно з вказівками на упаковці.
- Не слід одночасно використовувати кондиціонер і крохмаль.
- Після використання крохмалю протріть барабан чистою вологою тканиною.

Використання відбілювачів

- Виберіть програму з попереднім пранням і додайте засіб для відбілювання на початку попереднього прання. Не кладіть пральний засіб у відділення для попереднього прання. У варіанті альтернативного застосування: виберіть програму з додатковим ополіскуванням і додайте засіб для відбілювання під час набору машиною води через відділення засобу для миття під час першого циклу ополіскування.
- Не використовуйте засіб для відбілювання і засіб для миття, змішуючи їх.
- Використовуйте тільки невелику кількість (приблизно 50 мл) відбілювача й дуже ретельно виполіскуйте білизну, оскільки він спричиняє подразнення шкіри. Не виливайте відбілювач безпосередньо на білизну й не використовуйте його для прання кольорових речей.
- При використанні кисневого відбілювача дотримуйтеся інструкцій на упаковці й обирайте програму з низькою температурою прання.
- Відбілювачі на базі кисню можна використовувати разом із засобами для миття; проте, якщо його щільність відрізняється від щільності засобу для миття, спочатку додайте засіб для миття до відділення номер II у висувному диспенсері й дочекайтеся, коли засіб для миття стече під час набору машиною води. Додайте засіб для відбілювання через те саме відділення, коли машина ще заливає воду.

Використання засобу для видалення накипу

- У разі необхідності користуйтеся тільки засобами для видалення накипу, виробленими

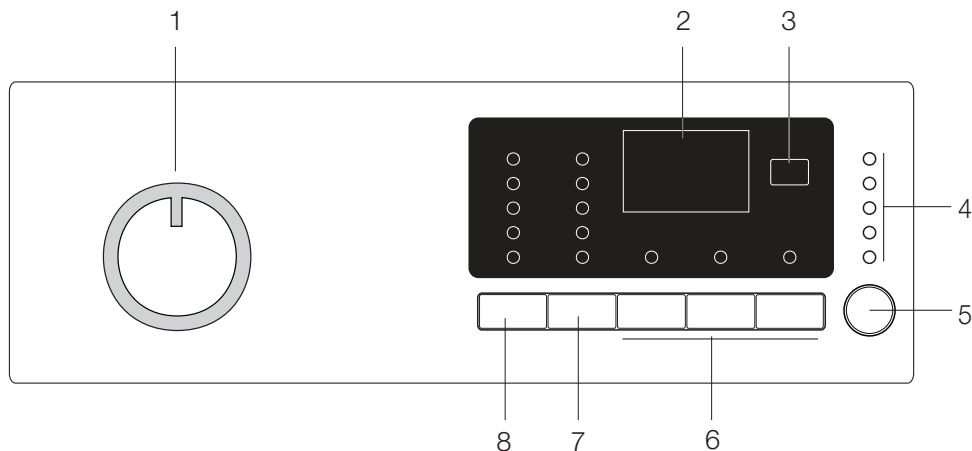
- спеціально для пральних машин.
- Обов'язково дотримуйтеся інструкцій, вказаних на упаковці.

Рекомендації з ефективного прання

		Білизна			
		Світла та біла	Кольорова	Темна	Делікатні/шерстяні/шовкові вироби
		(Рекомендований температурний діапазон залежно від ступеня забруднення: 40-90°C)	(Рекомендований температурний діапазон залежно від ступеня забруднення: холодна вода – 40°C)	(Рекомендований температурний діапазон залежно від ступеня забруднення: холодна вода – 40°C)	(Рекомендований температурний діапазон залежно від ступеня забруднення: холодна вода – 40°C)
Ступінь забруднення	Значне забруднення (Складні для виведення плями, як-от від трави, кави, фруктів і крові.)	Може виникнути необхідність у попередній обробці плям або пранні. Рекомендовані для прання білої білизни порошкоподібні й рідкі засоби для миття можна використовувати в дозуваннях, які підходять для прання значно забруднених речей. Порошкоподібні засоби для миття рекомендовано використовувати для виведення плям від глини чи землі, а також чутливих до відбілювачів.	Рекомендовані для прання кольорової білизни порошкоподібні й рідкі засоби для миття можна використовувати в дозуваннях, які підходять для прання значно забруднених речей. Порошкоподібні засоби для миття рекомендовано використовувати для виведення плям від глини чи землі, а також чутливих до відбілювачів. Використовуйте засоби для миття, які не містять відбілювач.	Рекомендовані для прання кольорової та темної білизни рідкі засоби для миття можна використовувати в дозуваннях, які підходять для прання значно забруднених речей.	Надавайте перевагу рідким засобам для прання делікатних речей. Шерстяні й шовкові речі слід прати спеціальними засобами, призначеними для прання шерстяних виробів.
	Середнє забруднення (Наприклад, плями від доторків тіла на комірцях і манжетах.)	Рекомендовані для прання білої білизни порошкоподібні й рідкі засоби для миття можна використовувати в дозуваннях, які підходять для прання середньо забруднених речей.	Рекомендовані для прання кольорової білизни порошкоподібні й рідкі засоби для миття можна використовувати в дозуваннях, які підходять для прання середньо забруднених речей. Використовуйте засоби для миття, які не містять відбілювач.	Рекомендовані для прання кольорової та темної білизни рідкі засоби для миття можна використовувати в дозуваннях, які підходять для прання середньо забруднених речей.	Надавайте перевагу рідким засобам для прання делікатних речей. Шерстяні й шовкові речі слід прати спеціальними засобами, призначеними для прання шерстяних виробів.
	Незначне забруднення (Без видимих плям.)	Рекомендовані для прання білої білизни порошкоподібні й рідкі засоби для миття можна використовувати в дозуваннях, які підходять для прання речей із незначним забрудненням.	Рекомендовані для прання кольорової білизни порошкоподібні й рідкі засоби для миття можна використовувати в дозуваннях, які підходять для прання речей із незначним забрудненням. Використовуйте засоби для миття, які не містять відбілювач.	Рекомендовані для прання кольорової та темної білизни рідкі засоби для миття можна використовувати в дозуваннях, які підходять для прання речей із незначним забрудненням.	Надавайте перевагу рідким засобам для прання делікатних речей. Шерстяні й шовкові речі слід прати спеціальними засобами, призначеними для прання шерстяних виробів.

4 Експлуатація пральної машини

Панель керування



1 - Ручка вибору програм (найвище положення – увімкнення/вимкнення).

2 - Дисплей

3 - Кнопка відкладеного прання

4 - Індикатор виконання програми

5 - Кнопка Пуск/Зупинка

6 - Кнопки додаткових функцій

7 - Кнопка регулювання швидкості віджимання

8 - Кнопка регулювання температури

Підготовка пральної машини

Перевірте щільність підключення усіх шлангів. Підключіть машину до електромережі. Повністю відкрийте кран. Завантажте білизну до машини. Завантажте пральний засіб й кондиціонер для тканин.

Вибір програми

1. Виберіть програму відповідно до типу, кількості й забрудненості білизни згідно з "Таблицею програм і енергоспоживання", а також таблицею температур прання, наведеною нижче.

90°C	Дуже забруднена білизна з білої бавовняної чи льняної тканини (серветки, скатертини, рушники, простирадла тощо)
60°C	Середньо забруднена кольорова нелінійча білизна з бавовняних або синтетичних тканин (чоловічі сорочки, нічні сорочки, піжами тощо), а також біла льняна білизна з незначним забрудненням.
40°C- 30°C- Холодне	Вироби зі змішаних тканин, зокрема вироби з тонких тканин (тюлеві гардини тощо), а також синтетичні й шерстяні речі.

2. Виберіть потрібну програму за допомогою кнопки вибору програм.

i У всіх програмах передбачена найвища допустима швидкість віджимання для певного типу тканини.

i Під час вибору програми зважайте на тип тканини, колір, забрудненість і дозволена температуру прання.

i Слід обирати мінімальну температуру, необхідну для прання. Чим вища температура – тим більше споживання електроенергії.

i Детальні відомості про програми див. у "Таблиці програм і енергоспоживання".

Основні програми

Основні програми відповідають різним типам тканини.

• Бавовна

Призначена для виробів з бавовни (простирадла, підковдри, наволочки, рушники, купальні халати, спідня білизна тощо). У цій програмі передбачений тривалий цикл прання в інтенсивному режимі.

• Синтетика

Призначена для прання виробів із синтетичних тканин (чоловічі сорочки, блузи, вироби зі змішаних тканин типу бавовна+синтетика тощо). Порівняно з програмою "Бавовна", ця програма передбачає менш інтенсивний режим і коротший цикл прання.

Для гардин і тюлю рекомендується програма Synthetic (Синтетика) 40°C з функціями попереднього прання і захисту від зминання. Під час прання тюлю і подібних тканин сітчаста структура спричиняє підвищене піноутворення, тому у відділення для основного прання слід класти невелику кількість прального засобу. Не кладіть пральний засіб у відділення для попереднього прання.

• **Шерстяні речі**

Рекомендується для прання виробів з вовни. Температуру прання слід вибирати відповідно до позначок на етикетках виробів. Для прання вовняних виробів слід використовувати пральні засоби, спеціально призначені для вовни.

• **Додаткові програми**

У пральній машині передбачені додаткові програми для особливих способів прання.

i Набір додаткових програм у різних моделях пральних машин може відрізнятися.

• **Бавовна, Економічне прання**

За допомогою цієї програми ви можете прати середньо забруднені міцні вироби з бавовни й льону за мінімальних витрат електроенергії та води порівняно з іншими програмами, якими можна прати вироби з бавовни. Фактична температура може відрізнятися від вказаної на маркуванні чи в документації. Тривалість виконання програми може бути автоматично скорочено на пізніших стадіях виконання програми за умови прання меншого обсягу білизни (наприклад, ½ завантаження чи менше). У цьому випадку споживання електроенергії та води також буде знижено задля забезпечення економічнішого прання. Функція представлена в певних моделях з опцією відображення часу, який залишився до завершення виконуваної програми.

• **Дитячий одяг (Babycare)**

Призначена для прання дитячої білизни й білизни людей з алергічними реакціями. У цій програмі застосовується подовжений цикл нагрівання, а також додатковий цикл ополіскування, що дає змогу підвищити рівень гігієнічності.

• **Ручне прання**

Призначена для прання вовняних виробів і тонкої білизни з символом "Машинне прання заборонено" на етикетці, для яких рекомендоване ручне прання. Прання виконується в особливо дбайливому режимі, щоб не пошкодити білизну.

• **Міні-програма**

Програма зі скороченим циклом для прання бавовняних виробів з незначними забрудненнями.

• **Темні тканини**

Призначена для прання темної білизни, а також кольорової білизни, яка може полиняти. У цій програмі прання виконується у менш інтенсивному режимі при низькій температурі. Для прання темної білизни рекомендується використовувати рідкі пральні засоби або засоби для вовни.

• **Змішані тканини 40 (Mix 40)**

Призначена для одночасного прання бавовняних й синтетичних речей без попереднього сортування.

• **Спеціальні програми**

У пральній машині передбачені такі програми для особливих функцій.

• **Ополіскування**

Окремий цикл ополіскування, який можна використовувати для ополіскування або підкромлювання білизни.

• **Віджимання + Зливання води**

Окремий цикл, який можна використовувати для додаткового віджимання білизни або для зливання води з машини.

Перед запуском цієї програми потрібно вибрати необхідну швидкість віджимання. Після цього можна запустити програму, натиснувши кнопку "Пуск/Зупинка". Спочатку виконується зливання води з машини, а потім – віджимання білизни із заданою швидкістю і відкачування віджатої води. Якщо потрібно лише відкачати воду з машини, не віджимаючи білизну, виберіть програму Pump+Spin (Зливання+Віджимання), потім за допомогою кнопки регулювання швидкості віджимання виберіть функцію No Spin (Без віджимання) Натисніть кнопку Start / Pause (Пуск / Зупинка).

i Для тонкої білизни обирайте меншу швидкість віджимання.

• **Вибір температури**

Під час вибору нової програми на індикаторі температури відображається максимальна температура для обраної програми. Якщо потрібно знизити температуру, натискайте кнопку регулювання температури: температура буде поступово знижуватися.

i Поки програма не розпочне цикл нагрівання, можна змінити температуру, не перемикаючи машину в режим зупинки.

• **Вибір швидкості віджимання**

Після вибору нової програми на індикаторі швидкості віджимання відображається рекомендована швидкість віджимання для обраної програми.

Щоб зменшити швидкість віджимання, натискайте кнопку регулювання швидкості віджимання: швидкість віджимання буде поступово зменшуватися. Після цього, залежно від моделі машини, на дисплеї з'являться символи функцій Rinse Hold (Ополіскування і зупинка з водою) та No Spin (Без віджимання). Пояснення щодо цих функцій див. у розділі "Додаткові функції".

i Поки програма не розпочне цикл віджимання, можна змінити швидкість віджимання, не перемикаючи машину в режим зупинки.

Таблиця програм і енергоспоживання

UK		Додаткові функції										Діапазон регулювання температури, °C	
Програма	Максимальне завантаження (кг)	Споживання води (л)	Енергоспоживання (кВт)	Макс. швидкість***	Попереднє прання	Швидке прання	Додаткове ополіскування	Захист від зминання	Ополіскування і зупинка з водою	Замочування	Зменшення швидкості віджимання		
Бавовна	90	5	66	2.25	1600	•	•	•	•	•	•	•	Прання холодною водою-90
Бавовна	60	5	66	1.45	1600	•	•	•	•	•	•	•	Прання холодною водою-90
Бавовна	40	5	66	0.85	1600	•	•	•	•	•	•	•	Прання холодною водою-90
Бавовна, Економічне прання	60**	5	37	0.74	1600				•				40-60
Бавовна, Економічне прання	60**	2.5	30	0.69	1600				•				40-60
Бавовна, Економічне прання	40**	2.5	30	0.61	1600				•				40-60
Міні-програма	90	5	55	1.90	1400			•	•				Прання холодною водою-90
Міні-програма	60	5	55	1.00	1400			•	•				Прання холодною водою-90
Міні-програма	30	5	55	0.20	1400			•	•				Прання холодною водою-90
Темні тканини	40	2.5	58	0.45	800			*	•				Прання холодною водою-40
Змішані тканини 40 (Mix 40)	40	3	45	0.50	800	•	•	•	•	•	•	•	Прання холодною водою-40
Ручне прання	30	1	30	0.15	600								Прання холодною водою-30
Шерстяні речі	40	1.5	40	0.30	600			•	•				Прання холодною водою-40
Дитячий одяг (Babycare)	90	5	85	1.90	1600	•		*	•	•			30-90
Синтетика	60	2.5	45	0.90	800	•	•	•	•	•	•	•	Прання холодною водою-60
Синтетика	40	2.5	45	0.42	800	•	•	•	•	•	•	•	Прання холодною водою-60

• : Можливість вибору

* : Вибір здійснюється автоматично, скасувати його неможливо.

** : Енергоефективна програма (стандарт EN 60456 Ed.3)

*** : Якщо максимальна швидкість віджимання машини нижча за це значення, вибір можливий лише у межах максимальної швидкості віджимання.

- : Максимальне завантаження вказане в описі програми.

i Фактичне споживання води й електроенергії може відрізнятись від вказаних у таблиці залежно від тиску, жорсткості й температури води, температури навколишнього середовища, типу й кількості білизни, використання додаткових функцій і швидкості віджимання, а також від коливань напруги у мережі електропостачання.

i Тривалість виконання обраної програми відображається на дисплеї машини. Незначна різниця між часом, показаним на дисплеї, й фактичним часом прання є нормальним явищем.

i Набір додаткових функцій може відрізнятись від наведеного у таблиці залежно від моделі пральної машини.

Додаткові функції

Потрібні додаткові функції слід вибирати перед запуском програми. Крім того, ви можете вибрати або скасувати додаткові функції, сумісні з діючою програмою, під час роботи машини, без натискання кнопки Start/Pause (Пуск/Зупинка). Для цього машина має бути на стадії, що передує додатковій функції, яку ви збираєтеся вибрати або скасувати. Якщо вибір або скасування додаткової функції неможливе, індикатор відповідної додаткової функції трічі блимне для попередження.

i Деякі комбінації функцій вибрати неможливо: Якщо перед запуском машини вибрати дві несумісні між собою додаткові функції, то вмикається функція, вибрана останньою, а функція, вибрана раніше, скасовується. Наприклад, якщо ви хочете вибрати функцію Quick Wash (Швидке прання) після зробленого вибору функції Prewash (Попереднє прання), попереднє прання буде скасовано, а активною залишиться функція швидкого прання.

i Додаткову функцію, несумісну з програмою, вибрати неможливо (див. "Таблицю програм і енергоспоживання").

i Кнопки додаткових функцій можуть відрізнятись залежно від моделі пральної машини.

• Попереднє прання

Функцію попереднього прання слід застосовувати тільки для дуже забруднених речей. Не використовуйте попереднє прання без потреби щоб зберегти електроенергію, воду, пральні засоби й час.

i Для штор і тюлевих гардин рекомендується застосовувати попереднє прання без прального засобу.

• Швидке прання

Цю функцію можна використовувати з програмами Cottons (Бавовна) і Synthetics (Синтетика) для білизни з незначними забрудненнями, щоб скоротити час прання і кількість циклів ополіскування.

i Обираючи цю функцію, завантажуйте у машину половину максимальної кількості білизни, вказаної в таблиці програм.

• Додаткове ополіскування

Ця функція дозволяє машині виконати додатковий цикл ополіскування, крім виконаного після основного прання. Таким чином, зменшується ризик впливу найменших залишків миючого засобу, які залишилися на білизні, на чутливу шкіру (дітей, алергіків тощо).

• Захист від зминання

За допомогою цієї функції під час прання речі зминаються менше. Барабан рухається не так енергійно, а швидкість віджимання обмежується для запобігання зминанню білизни. Крім того, прання здійснюватиметься в більшій кількості води.

• Ополіскування і зупинка з водою

Якщо немає потреби виймати речі відразу після закінчення програми прання, можна скористатися функцією ополіскування і зупинки з водою і після останнього ополіскування залишити білизну у воді, щоб запобігти її зминанню. Якщо після цього необхідно злити воду без віджимання білизни, натисніть кнопку Start/Pause (Пуск/Зупинка).

Програма продовжить роботу і відкачає воду, після чого програму буде завершено.

Щоб віджати залишену у воді білизну, виберіть швидкість віджимання і натисніть кнопку Start / Pause (Пуск / Зупинка).

Програма продовжить роботу і виконає відкачку води й віджимання білизни, після чого програму буде завершено.

• Замочування

В разі використання додаткової функції замочування білизна перед початком прання витримується у воді з пральним засобом, завдяки чому ефективніше видаляються застарілі забруднення.

• Зменшення швидкості віджимання

Призначена для ефективного видалення шерсті домашніх тварин, яка налипла на одяг. При виборі цієї функції до стандартної програми додається цикл попереднього прання, а також додатковий цикл ополіскування. Крім того, прання виконується при збільшеній кількості води (на 30%). Все це сприяє більш ефективному очищенню одягу від шерсті тварин.

⚠ Заборонено мити домашніх тварин у пральній машині!

Відкладене прання

За допомогою функції відкладеного прання можна відкласти початок виконання програми на певний строк (не більше ніж на 19 годин). Відстрочка запуску встановлюється з інтервалом 1 година.

i В разі використання функції відкладеного прання не вживайте рідкі пральні засоби! На одязі можуть з'явитися плями.

Відкрийте дверцята для завантаження, покладіть білизну, додайте пральний засіб і т. ін. Виберіть програму прання, температуру, швидкість віджимання, а в разі необхідності – також додаткові функції. Установіть потрібний час відстрочки за допомогою кнопки відкладеного прання: Натисніть кнопку Start / Pause (Пуск / Зупинка). На дисплеї буде показано заданий час запуску, розпочнеться зворотний відлік часу, а символ "_" на дисплеї поруч з часом запуску почне рухатися вгору-вниз.

i Протягом відліку часу відстрочки можна додавати білизну в машину.

Після закінченні часу відстрочки на дисплеї буде показана тривалість виконання обраної програми. Символ "_" зникне з екрана, і почнеться виконання програми.

Зміна часу відстрочки прання

Якщо потрібно змінити час запуску під час зворотного відліку:

Натисніть кнопку "Відкладене прання". Щоразу при натисканні кнопки інтервал збільшуватиметься на 1 годину. Щоб скоротити час відстрочки, послідовно натискайте кнопку відкладеного прання, поки на дисплеї не з'явиться потрібний час запуску програми.

Скасування функції відкладеного прання

Щоб скасувати відлік часу відстрочки запуску і запустити програму негайно, виконайте такі дії. Встановіть нульове значення інтервалу відстрочки або поверніть ручку вибору програм у будь-яке положення. Після цього функцію відкладеного прання буде скасовано й індикатор End/Cancel (Закінчення/Скасування) почне безперервно блимати. Після цього слід знову вибрати необхідну

програму. Щоб запустити програму, натисніть кнопку Start / Pause (Пуск/Зупинка).

Запуск програми

Щоб запустити програму, натисніть кнопку Start / Pause (Пуск/Зупинка). Увімкнеться індикатор, який вказує, що розпочалося виконання програми.

i Якщо під час вибору програми протягом однієї хвилини не буде запущена жодна програма або не буде натиснута жодна кнопка, пральна машина перейде у режим зупинки. При цьому зменшиться яскравість індикаторів температури, швидкості віджимання й блокування дверцят. Інші індикатори й символи згаснуть. Якщо повернути ручку вибору програм або натиснути будь-яку кнопку, індикатори й символи увімкнуться знову.

Блокування від дітей

Використовуйте функцію блокування від дітей, щоб запобігти їхньому втручанням у роботу машини. Коли ця функція увімкнута, змінити настройки виконуваної програми неможливо.

i Якщо повернути ручку вибору програми, коли блокування від дітей увімкнуте, на дисплеї з'явиться напис "Con". Після увімкнення функції блокування від дітей неможливо будь-яким чином змінити програму, температуру прання, швидкість віджимання, а також вибрати чи скасувати додаткові функції.

i Якщо повернути ручку вибору програм, коли функція блокування від дітей увімкнена, продовжується виконання поточної програми.

Увімкнення функції блокування від дітей Одночасно натисніть і не відпускайте протягом 3 секунд кнопки першої й другої додаткових функцій. Поки кнопки натиснуті, індикатори обох кнопок будуть блимати, і на дисплеї будуть послідовно з'являтися написи "C03", "C02", "C01". Потім на дисплеї з'явиться напис "Con", що означає, що блокування від дітей увімкнуте. Такий самий напис з'явиться на дисплеї у тому випадку, коли при увімкнутому блокуванні від дітей повернути ручку вибору програми або натиснути будь-яку кнопку. Індикатори першої й другої кнопки додаткових функцій, які використовуються для скасування блокування від дітей, трічі блимнуть.

Вимкнення функції блокування від дітей Під час виконання будь-якої програми одночасно натисніть і не відпускайте протягом 3 секунд кнопки першої й другої додаткових функцій. Поки кнопки натиснуті, індикатори обох кнопок будуть блимати, і на дисплеї будуть послідовно з'являтися написи "C03", "C02", "C01". Потім на дисплеї з'явиться напис "COFF", що означає, що блокування від дітей вимкнуте.

i Коли жодна програма не виконується, режим блокування від дітей можна також вимкнути поворотом ручки вибору програм у положення On / Off (Увімк. / Вимкн.). Після цього можна вибрати іншу програму.

i В разі перерви подачі електроенергії або відключення машини від електромережі, блокування від дітей залишається увімкнутим.

Виконання програми

За перебігом виконання програми можна спостерігати за допомогою індикатора виконання програми. На початку кожного циклу програми вмикається відповідний індикатор, а індикатор виконаного циклу гасне.

Під час виконання програми можна змінити вибір додаткових функцій, швидкість віджимання і температуру, не зупиняючи програму, що виконується. Всі зміни можна виконувати тільки до початку етапу, якого стосуються ці зміни. Якщо зміна несумісна з виконуваною програмою, відповідний індикатор блимне трічі.

i Якщо пральна машина не переходить до циклу віджимання, можливо, увімкнена функція ополіскування і зупинки з водою, або ж спрацювала автоматична система виявлення розбалансування завантаженої білизни через нерівномірний розподіл речей у барабані машини.

Блокування дверцят завантаження

Дверцята завантажувального люка пральної машини оснащені системою блокування, яка запобігає відчиненню дверцят при надто високому рівні води.

Коли пральна машина переходить у режим зупинки, індикатор дверцят завантаження починає блимати, і машина перевіряє рівень води всередині. Якщо рівень води неприпустимий, то індикатор дверцят завантаження почне світитися рівним світлом, і через 1-2 хвилини дверцята можна буде відчинити.

Якщо рівень води неприпустимий, індикатор дверцят завантаження згасне, і відчинити дверцята буде неможливо. Якщо необхідно відчинити дверцята завантаження, коли індикатор дверцят не світиться, слід скасувати поточну програму (див. розділ "Скасування програми").

Зміна настройок після запуску програми Перемикання пральної машини у режим зупинки

Для перемикання машини у режим зупинки під час виконання програми натисніть кнопку Start/Pause (Пуск/Зупинка). Індикатор етапу програми, який виконувався у момент зупинки, почне блимати, попереджаючи про перехід машини у режим зупинки.

Якщо в цей час можна відкрити дверцята завантаження, крім індикатора етапу прання, увімкнеться й буде світитися рівним світлом індикатор дверцят.

Зміна швидкості віджимання й температури для додаткових функцій

На різних етапах виконання програми можна вмикати або скасовувати ті чи інші додаткові функції (див. розділ "Додаткові функції"). Крім того, можна змінювати швидкість віджимання й температуру прання (див. розділи "Вибір швидкості віджимання" і "Вибір температури").

і Якщо внесення змін заборонене, відповідний індикатор блимне тричі.

Додавання й виїмання білизни

Натисніть кнопку Start/Pause (Пуск/Зупинка), щоб перемкнути машину в режим зупинки. Індикатор етапу прання, який виконувався у момент зупинки, почне блимати.

Почекайте, поки можна буде відчинити дверцята завантаження. Відчиніть дверцята завантаження і додайте або виїміть білизну. Зачиніть дверцята завантаження. У разі необхідності змініть настройки додаткових функцій, температури й швидкості віджимання. Щоб запустити машину, натисніть кнопку Start/Pause (Пуск/Зупинка).

Скасування програми

Щоб скасувати програму, поверніть ручку вибору програм у положення, що відповідає іншій програмі. Обрана раніше програма буде скасована, й індикатор End / Cancel (Завершення/Скасування) почне безперервно блимати.

Незалежно від етапу виконання програми й наявності води у машині на 1-2 хвилини увімкнеться насос для відкачування води. Після цього можна запускати іншу програму з першого етапу.

і Залежно від того, на якому етапі була скасована попередня програма, після вибору й запуску нової програми може знадобитися додати пральний засіб і кондиціонер.

Закінчення програми

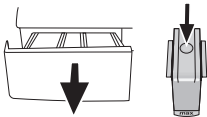
Після закінчення програми на дисплеї з'являється напис "End". Дочекайтеся, поки індикатор дверцят завантаження почне світитися постійно. Після цього вимкніть машину вимикачем. Виїміть білизну з машини й закрийте дверцята завантаження. Після цього машина готова до виконання наступного прання.

5 Обслуговування й чистка

Термін використання машини подовжується, а кількість проблем зменшується, якщо чистити машину з регулярними інтервалами.

Чистка висувного диспенсера

Чистіть висувний диспенсер з регулярними інтервалами, відповідно до поданих нижче вказівок, щоб запобігти накопичуванню з часом залишків прального порошка.



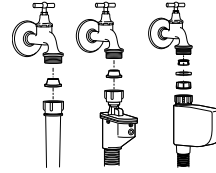
Натисніть на точку, вказану пунктиром, на сифоні відділення для кондиціонера й потягніть на себе, доки контейнер не буде витягнуто з пральної машини.

і Якщо у відділенні для кондиціонера починає накопичуватися суміш води й кондиціонуючого засобу, що перевищує нормальний обсяг, сифон слід очистити.

Промийте висувний диспенсер і сифон у раковині великою кількістю теплої води. Вдягайте захисні рукавички або використовуйте спеціальну щітку, щоб під час прання не торкатися залишків засобів для прання у диспенсері. Після миття вставте диспенсер на місце й переконайтеся, що він надійно встановлений.

Чистка фільтрів впускних водяних патрубків

Фільтри знаходяться на кінці кожного впускного патрубка для води на задній стінці машини, а також на кінці кожного шлангу подачі води, у місці приєднання до крану мережі водопостачання. Ці фільтри запобігають потраплянню в машину сторонніх речовин і бруду з води. Забруднені фільтри слід очистити.



Закрийте крани. Зніміть гайки шлангів подачі води для доступу до фільтрів у впускних патрубках. Прочистіть їх відповідною щіткою. Якщо фільтри сильно забруднені, витягніть їх плоскими кінцями і прочистіть. Витягніть фільтри з плоских кінців шлангів подачі води разом із прокладками й ретельно промийте під струменем проточної води. Акуратно встановіть прокладки й фільтри на місце й затягніть гайки шлангів від руки.

Зливання залишків води й чищення фільтра насоса

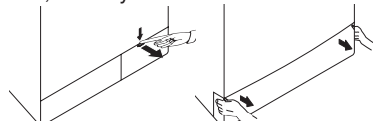
Фільтруюча система вашої машини запобігає засміченню крильчатки насоса твердими предметами на кшталт гудзиків, монет і волокон тканин під час зливання води з машини. Таким чином забезпечується нормальне зливання води й подовження терміну використання насоса. Якщо машина не може злити воду, можливо, забруднений фільтр насоса. Фільтр слід чистити раз на 3 місяці або при кожному закупоренні. Для чищення фільтра насоса спочатку слід злити воду. Крім того, воду слід зливати перед транспортуванням машини (наприклад, під час переїзду в нове помешкання), а також у разі замерзання води.

⚠ Сторонні речовини, накопичені у фільтрі насоса, можуть пошкодити машину або створити шумові проблеми.

Для чистки забрудненого фільтра та зливу води: витягніть вилку з розетки, щоб від'єднати пральну машину від мережі електропостачання.

⚠ Температура води всередині машини може досягати 90°C. Для запобігання ризику опіків фільтр слід чистити тільки після того, як вода в машині охолоне.

Зніміть кришку фільтра. Якщо вона складається з двох частин, натисніть на виступ кришки фільтра й витягніть її, потягнувши на себе.

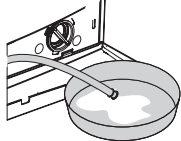


Якщо вона є нерознімною, потягніть її догори з двох боків, щоб відкрити.

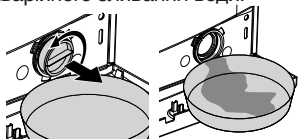
і Кришку фільтра можна зняти, якщо просунути викрутку крізь щілину над кришкою фільтра, і злегка натиснути.

Деякі наші моделі пральних машин обладнані шлангом аварійного зливання води, а деякі його не

мають. Для зливання води дійте таким чином.
Зливання води, якщо машина обладнана шлангом аварійного зливання води:



Витягніть шланг аварійного зливання з його гнізда. Поставте великий контейнер під кінець шланга. Злийте воду в контейнер, витягнувши пробку на кінці шланга. Коли контейнер наповниться, закрийте отвір шланга пробкою. Спорожнивши контейнер, повторіть вищевказану процедуру для продовження зливання води з машини. Коли зливання води закінчиться, закрийте отвір шланга пробкою і зафіксуйте шланг на місці. Поверніть фільтр насоса, щоб вийняти його.
Зливання води, якщо машина не обладнана шлангом аварійного зливання води:



Для зливання води з фільтра поставте великий контейнер перед фільтром. Послабте фільтр насоса (проти годинникової стрілки), доки вода не почне литися через отвір. Спрямуйте струмінь води у встановлений перед фільтром контейнер. Завжди тримайте під рукою шматок тканини для поглинання пролітої води. Коли вода зіллється, повністю виверніть фільтр і витягніть його. Очистіть внутрішню частину фільтра від залишків, а також простір навколо крильчатки насоса у разі потрапляння волокон. Встановіть фільтр на місце.

⚠ Якщо ваша машина має функцію прання струменем води, переконайтеся, що фільтр надійно встановлено на місце в корпусі насоса. Встановлюючи фільтр у корпус, не докладайте надмірних зусиль. Повністю встановіть фільтр на місце, в іншому разі вода може протікати через кришку фільтра.

Якщо кришка фільтра складається з двох частин, закрийте її, натиснувши на виступ. Якщо вона є нерознімною, вставте виступи в нижній частині на їхні місця й натисніть на верхню частину, щоб закрити.

6 Технічні характеристики

Моделі	WMB 51031	WMB 50831	WMB 51231	WMB 51031 S
Макс. завантаження сухої білизни (кг)	5	5	5	5
Висота (см)	84	84	84	84
Ширина (см)	60	60	60	60
Глибина (см)	45	45	45	45
Вага нетто (±4 кг)	60	60	62	60
Електроживлення (В/Гц)	230 V / 50Hz			
Струм (А)	10	10	10	10
Споживана потужність (Вт)	2200	2200	2200	2200
Макс. швидкість віджимання (об./хв.)	1000	800	1200	1000
Енергоспоживання в режимі очікування (Вт)	1.35	1.35	1.35	1.35
Енергоспоживання у вимкненому стані (Вт)	0.25	0.25	0.25	0.25

- i** З метою удосконалення якості продукції технічні характеристики машини можуть бути змінені без попереднього повідомлення.
- i** Малюнки в цьому посібнику є схематичними і можуть не повністю відповідати вигляду вашої машини.
- i** Значення, наведені на табличках машини та в супровідній документації, отримані в лабораторних умовах згідно з відповідними стандартами. Залежно від умов експлуатації та навколишнього середовища ці значення можуть змінюватися.



Пакувальний матеріал машини підлягає вторинній переробці. Сприяйте його переробці та захищайте довкілля, утилізавши упаковку в призначені для цього баки для відходів міського комунального господарства. Ваша машина також містить значну кількість матеріалів для вторинної переробки. Вона відмічена цим символом, що вказує на те, що використані електроприлади не слід змішувати з іншими відходами. Таким чином, утилізація машини, організована виробником, буде проведена в найкращих можливих умовах у відповідності з Європейською Директивою 2002/96/EC з відходів електричного й електронного обладнання. Щоб дізнатися про найближчі до вас пункти утилізації побутової техніки зверніться до міської адміністрації чи до свого дилера. Дякуємо за участь у захисті довкілля.

Темні тканини	Темні тканини	Синтетика	Бавовна	Попереднє прання	Основне прання	Ополіскування	Прання	Віджимання	Делікатне прання (Делікатні тканини)	Зменшення швидкості віджимання
Зливання	Захист від змінання	Стьобана ковдра (Пухова ковдра)	Блокування від дітей	Ручне прання	Дитячий одяг	Бавовна Еко	Вовна (Шерстяні речі)	Експрес 14 Супер коротка експрес	Щоденно	
Щоденна експрес	Ополіскування і зупинка з водою	Пуск / Зупинка	Без віджимання	Швидке прання	Завершено	Прання холодною водою	Температура	Чистення барабана	Слідня білизна	Екопрання (Eco Clean)
Міх 40 (Змішані тканини 40)	Супер 40	Додаткове ополіскування	Освіження	Сорочки	Джинси	Спорт	Відкладене прання	Інтенсивне прання	Міні 30	

7 Пошук й усунення несправностей

Неможливо запустити або вибрати програму.

- Пральна машина переключилася в режим самозахисту через проблему постачання (напруга електромережі, тиск води тощо). >>> *Натисніть й утримуйте кнопку Start / Pause (Пуск / Зупинка) протягом 3 секунд для відновлення заводських налаштувань машини (див. "Скасування програми")*

У машині є вода.

- Внаслідок проведення операцій з контролю якості під час виробництва у машині може залишитися невелика кількість води. >>> *Це не є несправністю; вода не шкідлива для машини.*

Машина вібрує або створює шум.

- Можливо, не відрегульоване стійке положення машини. >>> *Відрегулюйте ніжки для вирівнювання машини.*
- Можливо, тверда речовина потрапила до фільтра насоса. >>> *Очистіть фільтр насоса.*
- Можливо, не зняті транспортувальні запобіжні болти. >>> *Зніміть запобіжні транспортувальні болти.*
- Можливо, кількість білизни в машині занадто мала. >>> *Завантажте в машину більшу кількість білизни.*
- Можливо, машина перевантажена білизною. >>> *Вийміть з машини певну кількість білизни або вручну розподіліть завантажену в машину білизну для збалансування.*
- Можливо, машина нахилилася на твердому предметі. >>> *Переконайтеся, що машина не стоїть на жодному предметі.*

Машина зупинилася невдовзі після запуску програми.

- Можливо, машина тимчасово зупинилася через падіння напруги в мережі електроживлення. >>> *Вона продовжить роботу після відновлення напруги до нормального рівня.*

Відсутній зворотний відлік часу програми, що залишився (у моделях із дисплеєм).

- Таймер може зупинитися під час набору води. >>> *Індикатор таймера не почне зворотний відлік, доки машина не набере достатню кількість води. Машина очікуватиме, доки набереться достатня кількість води, щоб уникнути поганих результатів прання через нестачу води. Після цього індикатор таймера відновить зворотний відлік.*
- Таймер може зупинитися під час циклу нагрівання води. >>> *Індикатор таймера не почне зворотний відлік, доки машина не досягне обраної температури.*
- Таймер може зупинитися під час циклу віджимання. >>> *Можливо, увімкнулася автоматична система виявлення розбалансування завантаженої білизни через нерівномірний розподіл речей у барабані.*

- ❗ Якщо білизна в барабані розподілена нерівномірно, машина не переключиться на цикл віджимання, щоб не пошкодити механізм і навколишнє середовище. Білизну слід перерозподілити і знову запустити віджимання.

З висувного диспенсера засобу для миття переливається піна.

- Застосовано забагато засобу для миття. >>> *Розмішайте 1 столову ложку кондиціонера в 0,5 літра води й залийте її до відділення для основного прання висувного диспенсера засобу для миття.*

⚠ Якщо ви не можете усунути проблему, незважаючи на виконання інструкцій, наведених у цьому розділі, зверніться до дилера або представника авторизованої сервісної служби. У жодному разі не намагайтеся самостійно відремонтувати несправну машину.